



Dyfarniad Galwedigaethol Lefel 1/2 CBAC mewn Peirianeg (Dyfarniad Technegol)

DEUNYDDIAU ASESU
ENGHREIFFTIOL

UNED 1

I'w haddysgu o 2022
I'w dyfarnu o 2024

Cynnwys

	Tudalen
UNED 1: Gweithgynhyrchu Cynhyrchion Peirianegol	
Briff	4
Tasgau Aseiniadau	5
Canllaw ar Reolyddion	7
Cynllun Marcio	11
Atodiad A: Cofnod Arsylwi'r Athro	27
Atodiad B: Briff yr Aseiniad (pecyn data)	29

**Uned 1: Gweithgynhyrchu Cynhyrchion
Peirianegol
Aseiniad
DEUNYDDIAU ASESU ENGHREIFFTIOL
Amser asesu: 20 Awr**

CYFARWYDDIADAU I YMGEISWYR

Darllenwch y briff yn ofalus cyn dechrau ar yr aseiniad.

Byddwch yn ennill marciau am dasgau allweddol y byddwch chi'n eu cwblhau yn ystod y cyfnod asesu. Cyfanswm yr amser a gaiff ei neilltuo ar gyfer tasgau asesu fydd 20 awr. Mae hyn wedi'i nodi'n glir yn y briff.

Dylai eich gwaith gynnwys gwybodaeth a dealltwriaeth a feithrinwyd gennych yn ystod sesiynau addysgu yn yr ystafell ddosbarth.

Darllenwch y wybodaeth a thasgau'r aseiniad yn ofalus er mwyn sicrhau eich bod yn deall yr hyn sydd ei angen.

Mae'n bwysig eich bod yn gweithio'n annibynnol ar yr ymgeiswyr eraill ac yn sicrhau mai eich gwaith eich hun heb gymorth neb yw'r gwaith sy'n cael ei gynhyrchu.

Gwiriwch eich gwaith yn ofalus er mwyn sicrhau ei fod yn gywir ac yn bodloni'r gofynion asesu.

GWYBODAETH I YMGEISWYR

Bydd angen i chi a'ch athro lofnodi datganiad mai eich gwaith chi yn unig yw'r holl waith sy'n cael ei gyflwyno.

Ni chewch drafod na rhannu unrhyw fanylion am yr astudiaethau achos na'r tasgau tan ar ôl 5 Mai 20XX.

Dyfarniad Galwedigaethol Lefel 1/2 CBAC/Eduqas mewn Peirianeg (Dyfarniad Technegol)

Uned 1 Gweithgynhyrchu Cynhyrchion Peirianegol

Asesiad dan Reolaeth

Briff Asesu Enghreifftiol

Rydych yn gweithio i gwmni peirianeg bach. Mae cleient wedi gofyn i'ch cwmni greu prototeip o drybedd bwrdd gwaith y gellir ei defnyddio gydag unrhyw fath o ffôn symudol. Caiff y drybedd ei defnyddio wrth dynnu lluniau proffesiynol, a hefyd ar gyfer animeiddio ac yn ystod cyfarfodydd a galwadau fideo ar-lein.

Eich cleient yw 'Out of this World Computers', sef cwmni Ewropeaidd blaenllaw sy'n arbenigo mewn cynhyrchion trydanol a chyfathrebu. Mae wedi gofyn i chi greu prototeip gweithredol o'r drybedd er mwyn profi i weld ei bod yn gweithio ac yn hawdd ei defnyddio cyn iddi gael ei gweithgynhyrchu ar raddfa lawn.

Er mwyn eich helpu i greu'r prototeip, mae 'Out of this World Computers' wedi rhoi gwybodaeth dechnegol a lluniadau peirianegol llawn a manwl o'r dyluniad i chi.

Eich rôl fel peiriannydd yw:

- dehongli'r wybodaeth a roddwyd i chi (y lluniadau peirianegol a'r pecynnau data)
- cynllunio'r camau gweithgynhyrchu gan gynnwys dewis yr offer, y cyfarpar a'r defnyddiau angenrheidiol
- creu pob un o'r cydrannau gofynnol yn seiliedig ar y cyfleusterau a'r cyfarpar sydd ar gael i chi
- gwerthuso ansawdd y cynnyrch peirianegol gorffenedig a gwneud awgrymiadau ar gyfer gwella.

Tasgau Aseiniadau

Cynnwys yr uned	Tasgau:	Tystiolaeth sy'n Ofynnol	Amser	Rheolaethau	AA	Marciau
1.1.1 1.1.2	1a Edrychwch dros y wybodaeth beirianegol a roddwyd i chi er mwyn: <ul style="list-style-type: none"> nodi'r darnau a/neu'r cydrannau allweddol i'w gweithgynhyrchu dadansoddi'r wybodaeth allweddol sy'n ofynnol er mwyn gweithgynhyrchu'r prototeip o'r cynnyrch wedi'i beiriannu. 	Dogfennau ysgrifenedig yn dangos gwybodaeth allweddol ac yn cyfiawnhau unrhyw benderfyniadau.	2.5 awr	Goruchwyliaeth: Uniongyrchol Canllawiau: Anuniongyrchol Adnoddau: Ni chaniateir	AA1 AA3	4 6
1.1.3	1b Casglwch y wybodaeth dechnegol sydd ei hangen i greu'r cynnyrch wedi'i beiriannu yn y gweithdy, gan gynnwys darnau a/neu gydrannau sydd eu hangen i gwblhau'r gwaith cyfodod yn unol â'r fanyleb weithgynhyrchu dan sylw.	Gall hyn hefyd gynnwys brasluniau a nodiadau, naill ai yn y brif ddogfen neu ar ddeunydd ategol a gaiff ei roi i'r ymgeisydd.		Ni chaniateir Cydweithio: Ni chaniateir	AA1	4
1.2.1 1.2.2 1.2.3	2a Dewiswch: <ul style="list-style-type: none"> ddefnyddiau addas i weithgynhyrchu'r cydrannau yn seiliedig ar y wybodaeth beirianegol, gan gynnwys nodi stoc o ddefnyddiau a meintiau stoc yr offer a'r cyfarpar sy'n angenrheidiol i weithgynhyrchu'r cydrannau yn seiliedig ar y wybodaeth beirianegol er mwyn dechrau gweithgynhyrchu. 				AA2	10
1.2.4 1.2.5	2b Gan ddefnyddio'r wybodaeth beirianegol a roddwyd i chi, cynlluniwch y camau ar gyfer gweithgynhyrchu'r cydrannau. Fel rhan o hyn, dylech: <ul style="list-style-type: none"> grynhoi'r wybodaeth mewn cynllun amser ar gyfer y camau gweithgynhyrchu gwneud cynlluniau wrth gefn ar gyfer sefyllfaoedd annisgwyl posibl cyflwyno gwybodaeth fanwl mewn ffordd a fyddai'n galluogi trydydd parti i weithgynhyrchu'r cynnyrch wedi'i beiriannu. 	Adroddiad ysgrifenedig a ddylai gynnwys: <ul style="list-style-type: none"> tablau a siartiau, naill ai wedi'u llunio â llaw neu wedi'u llunio'n ddigidol asesiad risg ar gyfer y camau allweddol. 	3.5 awr	Goruchwyliaeth: Uniongyrchol Canllawiau: Anuniongyrchol Adnoddau: Ni chaniateir Cydweithio: Ni chaniateir	AA2	10
1.3.3	2c Aseswch y risgiau posibl sy'n gysylltiedig â'r prif gamau gweithgynhyrchu sy'n rhan o'r broses o greu'r prototeip wedi'i beiriannu ac argymhellwch fesurau rheoli iechyd a diogelwch i liniaru'r risgiau hyn.				AA3	6

1.3.1 1.3.2 1.3.3	3	<p>Lluniwch ddeiliant peirianegol yn seiliedig ar y manylion a'r data a roddwyd i chi. Rhaid i chi:</p> <ul style="list-style-type: none"> • ddefnyddio amrywiaeth o offer peirianegol yn ddiogel ac yn effeithiol i weithgynhyrchu prif ddarnau a chydannau'r prototeip dylunio wedi'i beiriannu • defnyddio amrywiaeth o gyfarpar peirianegol yn ddiogel ac yn effeithiol i weithgynhyrchu prif ddarnau a chydannau'r prototeip dylunio wedi'i beiriannu • dilyn arferion gweithio diogel a defnyddio cyfarpar diogelu personol yn briodol drwy gydol y broses weithgynhyrchu gyfan. 	<ul style="list-style-type: none"> • Dyddiadur gweithdy • Tystiolaeth ffotograffig • Y deiliant terfynol (gan ddangos defnydd effeithiol o amrywiaeth o offer, cyfarpar, prosesau a defnyddiau peirianegol) • Cofnod Arsylwi'r Athro 	12 awr	<p>Goruchwyliaeth: Anuniongyrchol</p> <p>Canllawiau: Anuniongyrchol</p> <p>Adnoddau: Caniateir</p> <p>Cydweithio: Ni chaniateir</p>	AA2	16
1.4.1 1.4.2	4a	<p>Wrth gynhyrchu eich deiliant peirianegol, rhaid i chi:</p> <ul style="list-style-type: none"> • cymhwyso sgiliau mewn amrywiaeth o brosesau peirianegol • defnyddio amrywiaeth o ddefnyddiau addas. 				AA2	12
1.4.3 1.4.4	4b	<p>Ysgrifennwch adroddiad sy'n:</p> <ul style="list-style-type: none"> • gwerthuso ansawdd y prototeip terfynol yn erbyn y meini prawf a roddwyd yn y lluniadau peirianegol a'r fanyleb weithgynhyrchu • gwerthuso eich arferion a'ch prosesau eich hun • awgrymu gwelliannau lle bo hynny'n briodol. 	Adroddiad ysgrifenedig	2 awr	<p>Goruchwyliaeth: Anuniongyrchol</p> <p>Canllawiau: Uniongyrchol</p> <p>Adnoddau: Ni chaniateir</p> <p>Cydweithio: Ni chaniateir</p>	AA3	12
Cyfanswm y Marciau							80

Canllaw ar Reolyddion

Caiff nifer o agweddau gwahanol eu rheoli wrth i ni asesu ein dyfarniadau galwedigaethol yn fewnol, sef:

- goruchwyliaeth
- canllawiau
- adnoddau
- cydweithio.

Ailddrafftio

Caniateir ailddrafftio yn ystod amser yr asesiad dan reolaeth a heb adborth gan yr athro.

Amser

Cyfanswm yr amser a gaiff ei neilltuo ar gyfer tasgau asesu yw 20 awr. Ni all yr ymgeiswyr gymryd mwy o amser na hyn. Mae tasgau uned 1 yn cynnwys amseriadau a argymhellir – canllaw yn unig yw'r rhain. Dylai canolfannau annog ymgeiswyr i beidio â chymryd mwy o amser na'r amseroedd a argymhellir na neilltuo rhy ychydig o amser i'r gwaith hwn.

Goruchwyliaeth

Bydd dwy lefel o oruchwyliaeth i'w gweld drwy gydol asesiad Uned 1:

Goruchwyliaeth uniongyrchol	<p>Mae cyfyngiadau llym o ran defnyddio adnoddau. Rhaid i'r ganolfan sicrhau:</p> <ul style="list-style-type: none">• bod y goruchwylwr yn gallu gweld pob ymgeisydd yn glir drwy gydol y sesiwn / sesiynau• bod deunyddiau arddangos a allai fod o gymorth yn cael eu tynnu neu eu gorchuddio• nad yw ymgeiswyr yn gallu defnyddio e-bost, y rhyngwrwd na ffonau symudol• bod ymgeiswyr yn cwblhau eu gwaith yn annibynnol• nad yw ymgeiswyr yn cyfathrebu â'i gilydd• nad oes unrhyw fath o gymorth yn cael ei roi. <p>Rhaid i waith ymgeiswyr aros yn y ganolfan bob amser, a chael ei storio'n ddiogel rhwng sesiynau ar yr amserlen.</p> <p>Lle y bydd goruchwyliaeth uniongyrchol wedi'i nodi, rhaid i'r ganolfan sicrhau bod poster Dim Ffôn Symudol JCQ a Rhybudd i Ymgeiswyr JCQ yn cael eu harddangos.</p>
Goruchwyliaeth anuniongyrchol	<p>Nid oes rhaid goruchwyllo'r ymgeiswyr yn uniongyrchol drwy'r amser.</p> <p>Rhaid i'r ganolfan sicrhau:</p> <ul style="list-style-type: none">• bod pob ymgeisydd yn cymryd rhan yn yr asesiad• bod digon o oruchwyliaeth i sicrhau bod modd dilysu'r gwaith• mai gwaith unigol yr ymgeisydd ei hun yw'r gwaith a gyflwynir i'w asesu. <p>Rhaid i waith ymgeiswyr aros yn y ganolfan bob amser, a chael ei storio'n ddiogel rhwng sesiynau ar yr amserlen.</p>

Canllawiau

Bydd dwy lefel o ganllawiau i'w gweld drwy gydol asesiad Uned 1:

Categori Cyngor/Adborth:	Uniongyrchol	Anuniongyrchol
Gall athrawon:		
Fwrw golwg dros waith ymgeiswyr a rhoi cyngor ar lafar ac yn ysgrifenedig ar lefel gyffredinol er mwyn sicrhau deilliant sy'n gweithio.	X	✓
Gwerthuso cynnydd hyd yn hyn a chynnig ffyrdd eang o wella.	X	X
Rhoi cyngor manwl a phenodol ar sut i wella fersiynau drafft er mwyn bodloni meini prawf asesu.	X	X
Rhoi adborth manwl ar wallau a hepgoriadau sy'n gadael ymgeiswyr heb gyfle i ddangos y gallant weithio ar eu liwt eu hunain.	X	X
Ymyrryd yn bersonol i wella cyflwyniad neu gynnwys darn o waith.	X	X

Adnoddau

Bydd dwy lefel o adnoddau i'w gweld drwy gydol asesiad Uned 1:

Ni chaniateir	<p>Ni chaniateir defnyddio adnoddau.</p> <p>Ni chaniateir defnyddio'r rhyngwrwyd.</p> <p>Rhaid i waith ymgeiswyr aros yn y ganolfan bob amser, a chael ei storio'n ddiogel rhwng sesiynau ar yr amserlen.</p> <p>Os yw'r fanyleb yn caniatáu i ymgeiswyr ddod â'u cyfrifiaduron eu hunain neu ddyfeisiau electronig eraill i sesiynau dan oruchwyliaeth ffurfiol, rhaid cynnal gwiriadau priodol er mwyn sicrhau y caniateir yr holl ddeunyddiau sydd wedi'u storio ar y ddyfais a bod cysylltiad â'r rhyngwrwyd wedi'i analluogi.</p>
Caniateir	<p>Mae gan ymgeiswyr yr hawl i ddefnyddio adnoddau a/neu nodiadau paratoi yn ôl cyfarwyddyd y briff neu'r arweiniad yn yr uned.</p> <p>Rhaid i waith ymgeiswyr aros yn y ganolfan bob amser, a chael ei storio'n ddiogel rhwng sesiynau ar yr amserlen.</p> <p>Dylai canolfannau gyfeirio at fanylebau neu ganllawiau pwnc-benodol.</p>

Os mai 'caniateir', yw'r lefel o reolaeth, bydd y nodiadau wedi'u cyfyngu fel a ganlyn:

Tasg:	Adnoddau a ganiateir:
3	Unrhyw adnoddau sydd eu hangen er mwyn helpu i ddefnyddio offer, cyfarpar a defnyddiau yn ddiogel.

Cydweithio

Bydd un lefel o gydweithio i'w gweld yn asesiad Uned 1:

Ni chaniateir	Ni ddylai ymgeiswyr gydweithio mewn unrhyw ffordd yn ystod y dasg.
----------------------	--

Cynllun marcio

Canllawiau

Gridiau asesu ar gyfer Asesiad dan Reolaeth Uned 1

Egwyddorion marcio generig

- Marciau cyfan a roddir bob amser (nid hanner marciau, na ffracsiynau eraill).
- Dim ond pan fydd y cwestiwn yn asesu safon y sillafu, yr atalnodi a'r ramadeg fel y nodir yn y cynllun marcio y dylid barnu atebion yn seiliedig ar hyn. Fodd bynnag, dylai'r ystyr fod yn ddiamwys.
- Dylid rhoi marciau gan ddefnyddio'r ystod lawn o farciau a ddiffinnir yn y cynllun marcio ar gyfer y cwestiwn (fodd bynnag, mae'n bosibl y bydd safon yr ymatebion a welir gan yr ymgeiswyr yn cyfyngu ar y defnydd o'r ystod marciau lawn).
- Bydd y marciau a roddir yn seiliedig ar y gofynion fel y'u diffinnir yn y cynllun marcio yn unig. Ni ddylid cadw trothwyon graddau na disgrifyddion graddau mewn cof wrth roi marciau.

Cynlluniau marcio seiliedig ar fandiau

Mae cynlluniau marcio sy'n seiliedig ar fandiau wedi'u rhannu fel bod gan bob band mewn adran ddisgrifydd perthnasol. Mae'r disgrifydd ar gyfer y band yn darparu disgrifiad o lefel y perfformiad ar gyfer y band hwnnw. Mae pob band yn cynnwys marciau.

Cyn marcio, dylai aseswyr yn gyntaf ddarllen ac anodi gwaith ymgeisydd er mwyn nodi'r dystiolaeth sy'n cael ei hasesu. Ar ôl cwblhau'r broses anodi, gellir cymhwyso'r cynllun marcio. Proses dau gam yw hon.

Cam 1 – Penderfynu ar y band

Gan ddechrau gyda'r band isaf, dylai aseswyr edrych ar yr adran briodol o waith yr ymgeisydd a gweld a yw'n cyd-fynd â disgrifydd y band marcio ar gyfer yr adran honno. Os bodlonir disgrifydd y band isaf, dylai aseswyr symud i fyny i'r band nesaf ac ailadrodd y broses hon ar gyfer pob band nes bydd y disgrifydd yn cyfateb i'r gwaith.

Os yw gwaith ymgeisydd yn trafod agweddau gwahanol ar fandiau gwahanol yn y cynllun marcio, dylid defnyddio dull 'ffit orau' er mwyn penderfynu ar y band ac yna dylid defnyddio gwaith yr ymgeisydd i benderfynu ar y marc o fewn y band. Er enghraifft os yw gwaith ym mand 2 yn bennaf ond bod rhywfaint o'r cynnwys yn waith band 3, byddai'r gwaith yn cael ei roi ym mand 2, ond byddai'r marc a ddyfernir yn agos at frig band 2 oherwydd y cynnwys band 3.

Ni ddylai aseswyr dynnu marciau oddi ar ymgeiswyr am adael mân bethau allan mewn rhannau dibwys o'u gwaith.

Cam 2 – Penderfynu ar y marc

Ar ôl penderfynu ar y band, gall aseswyr fynd ati i bennu marc. Bydd CBAC yn darparu deunydd enghreifftiol y rhoddyd marc iddo yn barod, a dylid defnyddio hwn fel deunydd cyfeirio wrth asesu'r gwaith.

Wrth farcio, gall aseswyr ddefnyddio'r enghreifftiau hyn i benderfynu a yw gwaith ymgeisydd yn well, yn waeth neu o safon gymharol i'r enghraifft. Caiff aseswyr eu hatgoffa bod angen iddynt gyfeirio'n ôl at y gwaith wrth iddynt gymhwyso'r cynllun marcio er mwyn cadarnhau bod y band a'r marc a ddyrennir yn briodol i'r gwaith a gyflwynwyd.

Os nad yw'r gwaith yn haeddu credyd, hynny yw, nid yw'n cynnwys unrhyw beth o arwyddocâd i'r project, neu os na ddarparwyd ateb o gwbl, ni ddylid dyfarnu unrhyw farciau.

Safoni mewnol

Os oes mwy nag un athro mewn canolfan, mae'n hanfodol bod gwaith o bob grŵp addysgu'n cael ei safoni'n fewnol. Bwriad hyn yw sicrhau bod yr asesiad terfynol yn adlewyrchu un safon y cytunwyd arni ar gyfer pob grŵp addysgu. Bydd pob canolfan yn derbyn adborth manwl ynglŷn â'r broses gymedroli drwy'r wefan ddiogel ar ddiwrnod y canlyniadau.

Gwahaniaethu o fewn ein cynlluniau marcio

Mae'r grid canlynol yn dangos ein man cychwyn ar gyfer llunio ein cynlluniau marcio. Caiff y rhain eu defnyddio er mwyn sicrhau bod gwahaniaethu rhwng ein bandiau. Bydd cynlluniau marcio yn defnyddio'r tabl hwn fel sail ar gyfer asesu pob cwestiwn ond byddant yn adlewyrchu gofynion penodol y cwestiwn.

Band Disgrifydd	AA1	AA2	AA3
Ardderchog	<ul style="list-style-type: none"> Yn ymwybodol o amrediad eang o wybodaeth fanwl a chywir. Yn dangos dealltwriaeth sydd wedi'i datblygu'n llawn ac sy'n dangos perthnasedd i ofynion y cwestiwn. 	<ul style="list-style-type: none"> Caiff gwybodaeth a dealltwriaeth eu cymhwyso'n gyson at gyd-destun y cwestiwn/y dasg. Caiff sgiliau ymarferol eu cymhwyso'n gyson ac yn effeithiol ac maent yn cyrraedd safon uchel. Yn gallu cyflwyno dehongliad cwbl ddatblygedig a thrylwyr sy'n hollol gywir. 	<ul style="list-style-type: none"> Defnyddir sgiliau dadansoddi a gwerthuso mewn ffordd effeithiol iawn. Mae tystiolaeth wedi'i dethol i ddatblygu dadl effeithiol a chytbwys. Gwerthusiad manwl ac wedi'i gyfiawnhau sy'n cynnig barn gadarn, yn arwain at gasgliadau rhesymol.
Da lawn	<ul style="list-style-type: none"> Defnydd effeithiol a manwl gywir o derminoleg. 		
Da	<ul style="list-style-type: none"> Yn meddu ar amrediad o wybodaeth fanwl a chywir. Yn dangos dealltwriaeth wedi'i datblygu'n dda sy'n berthnasol i ofynion y cwestiwn. 	<ul style="list-style-type: none"> Caiff gwybodaeth a dealltwriaeth eu cymhwyso at gyd-destun y cwestiwn/y dasg. Caiff sgiliau ymarferol eu cymhwyso'n effeithiol ac maent yn cyrraedd safon uchel i gymedrol. Yn gallu cynnig dehongliad datblygedig sy'n gywir ar y cyfan. 	<ul style="list-style-type: none"> Defnyddir sgiliau dadansoddi a gwerthuso mewn ffordd effeithiol. Mae tystiolaeth wedi'i dethol i ffurfio dadl ddatblygedig nad yw wedi'i chyflwyno yn yr un modd o bosibl. Gwerthusiad manwl sy'n cynnig barn gadarn ar y cyfan, gyda pheth cysylltiad rhwng casgliadau rhesymol a thystiolaeth.
Boddhaol	<ul style="list-style-type: none"> Yn cynnwys gwybodaeth gywir. Yn dangos dealltwriaeth gadarn sy'n berthnasol i ofynion y cwestiwn/y dasg. Defnydd manwl gywir o derminoleg ar y cyfan. 	<ul style="list-style-type: none"> Caiff gwybodaeth a dealltwriaeth eu cymhwyso at gyd-destun y cwestiwn/y dasg gan mwyaf. Caiff sgiliau ymarferol eu cymhwyso'n briodol ac maent yn cyrraedd safon gymedrol. Yn gallu llunio dadansoddiad cadarn sy'n gywir ar y cyfan. 	<ul style="list-style-type: none"> Defnyddir sgiliau dadansoddi a gwerthuso mewn ffordd briodol a chadarn. Mae tystiolaeth wedi'i dethol i ffurfio dadl gadarn. NEU Mae tystiolaeth wedi'i dethol i ffurfio dadl unochrog fanwl. Gwerthusiad sy'n cynnig rhai barnau, gyda pheth cysylltiad rhwng casgliadau rhesymol a thystiolaeth.

<p>Sylfaenol</p>	<ul style="list-style-type: none"> • Yn dangos peth gwybodaeth gywir. • Yn dangos dealltwriaeth rannol sy'n berthnasol i ofynion y cwestiwn. • Peth defnydd o derminoleg briodol. 	<ul style="list-style-type: none"> • Caiff gwybodaeth a dealltwriaeth eu cymhwysu'n rhannol at gyd-destun y cwestiwn/y dasg. • Mae sgiliau ymarferol yn cyrraedd safon gymedrol i isel. • Yn gallu llunio peth dadansoddiad sy'n dangos peth cywirdeb. 	<ul style="list-style-type: none"> • Yn defnyddio sgiliau dadansoddi a gwerthuso mewn ffordd briodol gan ddangos lefel gadarn o gymhwysedd ond efallai nad oes manylder. • Mae tystiolaeth wedi'i dethol i ffurfio dadl unochrog. • Gwerthusiad sy'n cynnig barnau a chasgliadau cyffredinol, ac ychydig iawn o dystiolaeth a ddefnyddir.
<p>Cyfyngedig</p>	<ul style="list-style-type: none"> • Gwybodaeth gyfyngedig gyda pheth perthnasedd i'r pwnc neu'r cwestiwn. • Prin yw'r datblygiad a welir, neu nid oes datblygiad o gwbl. • Prin iawn yw'r defnydd o derminoleg, neu ni chaiff ei defnyddio o gwbl. 	<ul style="list-style-type: none"> • Ychydig iawn o gymhwysu gwybodaeth a dealltwriaeth at gyd-destun y cwestiwn/y dasg a geir. • Mae sgiliau ymarferol yn cyrraedd safon isel. • Os oes dehongliad o gwbl, mae hwnnw'n ddehongliad syml a chyfyngedig iawn yw'r cywirdeb. 	<ul style="list-style-type: none"> • Defnyddir sgiliau dadansoddi a gwerthuso gyda chymhwysedd cyfyngedig. • Gwerthusiad heb ei gefnogi sy'n cynnig barnau/casgliadau syml neu nid oes barnau/casgliadau o gwbl.

Pan edrychwch ar bob un o'n cynlluniau marcio, gwelwch fod gan bob band gyfres o ddisgrifyddion perfformiad. Mae'r disgrifyddion yn gweithio fel ysgol: o ris isaf i ris uchaf. Y band lefel isaf 'Cyfyngedig' yw'r disgrifydd symlaf o ran perfformiad ymgeiswyr. Mae'r disgrifyddion yn symud i fyny drwy'r grid nes cyrraedd yr agwedd fwyaf heriol ar yr amcan asesu hwnnw. Mae'n bwysig nodi na fydd pob cwestiwn yn defnyddio pob pwynt bwled a restrir yn y tabl uchod, ond dylai ymgeiswyr ddangos **yr holl ofynion** sydd wedi'u cynnwys yn y cynlluniau marcio cyhoeddedig er mwyn ennill marciau llawn ar lefel benodol. Os bydd ymgeisydd yn ennill marciau llawn ar lefel benodol, dylai marcwyr weld a yw hefyd yn dangos unrhyw rai o'r gofynion ar y lefel nesaf i fyny. Yn aml, bydd ymgeiswyr yn bodloni rhai o'r disgrifyddion ar un lefel, ond nid pob un ohonynt. Os felly, dylid dilyn egwyddor ffit orau.

Mae rhagor o wybodaeth am y ffordd y cafodd y cynlluniau marcio ar gyfer ein Dyfarniadau Galwedigaethol eu llunio, gan gynnwys gwybodaeth am ddefnyddio'r bandiau marciau ar gyfer Ardderchog, Da Iawn a Da, i'w gweld yn y Canllaw Gweinyddu Dyfarniadau Galwedigaethol.

Tasg 1(a)

Edrychwch dros y wybodaeth beirianegol a roddwyd i chi er mwyn:

- *nodi'r darnau a/neu'r cydrannau allweddol i'w gweithgynhyrchu*
- *dadansoddi'r wybodaeth allweddol sy'n ofynnol er mwyn gweithgynhyrchu'r prototeip o'r cynnyrch wedi'i beiriannu.*

[10 marc]

AA1	AA1	AA2	AA3	Cyfanswm marciau
<p>Rhowch bedwar marc am nodi holl gydrannau allweddol y cynnyrch wedi'i beiriannu. Mae dealltwriaeth ardderchog o wybodaeth beirianegol allweddol am ofynion gweithgynhyrchu sydd eu hangen i greu'r cynnyrch i'w gweld.</p> <p>Rhowch dri marc am nodi'r rhan fwyaf o gydrannau allweddol y cynnyrch wedi'i beiriannu. Mae dealltwriaeth dda o wybodaeth beirianegol allweddol am ofynion gweithgynhyrchu sydd eu hangen i greu'r cynnyrch i'w gweld.</p> <p>Rhowch ddau marc am nodi rhai o gydrannau allweddol y cynnyrch wedi'i beiriannu. Mae dealltwriaeth sylfaenol o'r wybodaeth beirianegol allweddol am ofynion gweithgynhyrchu sydd eu hangen i greu'r cynnyrch i'w gweld.</p> <p>Rhowch un marc am nodi nifer cyfyngedig (llai na dwy) o gydrannau allweddol y cynnyrch wedi'i beiriannu. Mae dealltwriaeth gyfyngedig o'r wybodaeth beirianegol allweddol am ofynion gweithgynhyrchu sydd eu hangen i greu'r cynnyrch i'w gweld.</p>	4	-	6	10
Band	AA3: Dadansoddi a gwerthuso gwybodaeth, llunio barn wedi'i rhesymu a chyflwyno casgliadau.			
3	<p style="text-align: center;">5-6 marc</p> <p>Ymateb da iawn sy'n dangos:</p> <ul style="list-style-type: none"> • dadansoddiad effeithiol a manwl iawn o'r lluniadau peirianegol • barn wedi'i hystyried yn llawn am y wybodaeth allweddol a'r gofynion sydd eu hangen i weithgynhyrchu'r prototeip gofynnol yn gywir wedi'i hategu gan dystiolaeth. 			
2	<p style="text-align: center;">3-4 marc</p> <p>Ymateb da sy'n dangos:</p> <ul style="list-style-type: none"> • dadansoddiad manwl o'r lluniadau peirianegol • barn am y wybodaeth allweddol a'r gofynion sydd eu hangen i weithgynhyrchu'r prototeip gofynnol wedi'i hategu gan dystiolaeth. 			
1	<p style="text-align: center;">1-2 marc</p> <p>Ymateb sylfaenol sy'n dangos:</p> <ul style="list-style-type: none"> • rhywfaint o ddadansoddiad o'r lluniadau peirianegol • barn am y wybodaeth allweddol a'r gofynion sydd eu hangen i weithgynhyrchu'r prototeip gofynnol a all fod yn gyffredinol neu heb ei hategu gan y dystiolaeth. 			
	<p style="text-align: center;">0 marc</p> <p style="text-align: center;">Nid yw'r ateb yn haeddu credyd neu ni wnaed ymgais i ateb.</p>			

Tasg 1(b)

Casglwch y wybodaeth dechnegol sydd ei hangen i greu'r cynnyrch wedi'i beiriannu yn y gweithdy, gan gynnwys darnau a/neu gydrannau sydd eu hangen i gwblhau'r gwaith cyfiosod yn unol â'r fanyleb weithgynhyrchu dan sylw.

[4 marc]

AA1	AA1	AA2	AA3	Cyfanswm marciau
<p>Rhowch bedwar marc am wybodaeth a dealltwriaeth ardderchog o'r ffordd i gyflwyno gwybodaeth a dynnwyd o'r lluniad sy'n gywir, yn briodol ac yn gwbl fanwl.</p>	4	-	-	4
<p>Rhowch dri marc am wybodaeth a dealltwriaeth dda o'r ffordd i gyflwyno gwybodaeth a dynnwyd o'r lluniad sy'n gywir, yn briodol ac yn fanwl gan mwyaf.</p>				
<p>Rhowch ddau marc am wybodaeth a dealltwriaeth sylfaenol o'r ffordd i gyflwyno gwybodaeth a dynnwyd o'r lluniad sy'n rhannol gywir ac yn briodol gan mwyaf.</p>				
<p>Rhowch un marc am wybodaeth a dealltwriaeth gyfyngedig o'r ffordd i gyflwyno gwybodaeth a dynnwyd o'r lluniad sy'n cynnwys gwallau amlwg.</p>				

Tasg 2(a)

Dewiswch:

- ddefnyddiau addas i weithgynhyrchu'r cydrannau yn seiliedig ar y wybodaeth beirianegol, gan gynnwys nodi stoc o ddefnyddiau a meintiau stoc
- yr offer a'r cyfarpar sy'n angenrheidiol i weithgynhyrchu'r cydrannau yn seiliedig ar y wybodaeth beirianegol er mwyn dechrau gweithgynhyrchu. [10 marc]

	AA2: Defnyddio sgiliau (gan gynnwys sgiliau ymarferol), gwybodaeth a dealltwriaeth mewn amrywiaeth o gyd-destunau ac wrth gynllunio a chynnal ymchwiliadau a thasgau.
	9-10 marc
4	Ymateb gwych sy'n dangos: <ul style="list-style-type: none"> • dehongliad effeithiol a manwl o dystiolaeth sy'n gywir ac wedi'i gyflwyno i safon uchel iawn • stoc o ddefnyddiau a meintiau stoc ar gyfer cydrannau wedi'u nodi'n gywir • detholiad o ddefnyddiau, cyfarpar ac offer sy'n gwbl briodol.
	6-8 marc
3	Ymateb da sy'n dangos: <ul style="list-style-type: none"> • dehongliad manwl o dystiolaeth sy'n gywir gan mwyaf ac wedi'i gyflwyno i safon uchel • stoc o ddefnyddiau a meintiau stoc ar gyfer cydrannau wedi'u nodi'n gywir gan mwyaf • detholiad o ddefnyddiau, cyfarpar ac offer sy'n briodol gan mwyaf.
	3-5 marc
2	Ymateb sylfaenol sy'n dangos: <ul style="list-style-type: none"> • dehongliad o dystiolaeth sy'n rhannol gywir ac wedi'i gyflwyno gyda rhai gwallau • stoc o ddefnyddiau a meintiau stoc ar gyfer cydrannau wedi'u nodi'n rhannol gywir • detholiad o ddefnyddiau, cyfarpar ac offer sy'n rhannol briodol.
	1-2 marc
1	Ymateb cyfyngedig sy'n dangos: <ul style="list-style-type: none"> • dehongliad o dystiolaeth sy'n gyfyngedig o ran cywirdeb a safon y cyflwyno • stoc o ddefnyddiau a meintiau stoc ar gyfer cydrannau wedi'u nodi gyda sawl gwall amlwg • detholiad o ddefnyddiau, cyfarpar ac offer nad ydynt yn briodol o bosibl.
	0 marc
	Nid yw'r ateb yn haeddu credyd neu ni wnaed ymgais i ateb.

Tasg 2(b)

Gan ddefnyddio'r wybodaeth beirianegol a roddwyd i chi, cynlluniwch y camau ar gyfer gweithgynhyrchu'r cydrannau.

Fel rhan o hyn, dylai ymgeiswyr:

- *grynhoi'r wybodaeth mewn cynllun amser ar gyfer y camau gweithgynhyrchu*
- *gwneud cynlluniau wrth gefn ar gyfer sefyllfaoedd annisgwyl posibl*
- *cyflwyno gwybodaeth fanwl mewn ffordd a fyddai'n galluogi trydydd parti i weithgynhyrchu'r cynnyrch wedi'i beiriannu.*

[10 marc]

	<p>AA2: Defnyddio sgiliau (gan gynnwys sgiliau ymarferol), gwybodaeth a dealltwriaeth mewn amrywiaeth o gyd-destunau ac wrth gynllunio a chynnal ymchwiliadau a thasgau.</p>
4	<p style="text-align: center;">9-10 marc</p> <p>Ymateb gwych sy'n dangos:</p> <ul style="list-style-type: none"> • cynllun gweithgynhyrchu effeithiol iawn • gwybodaeth gywir a manwl sy'n ymdrin â holl gamau'r prosesau sy'n gysylltiedig â'r gwneud • cynllun amser manwl a realistig ar gyfer gweithgynhyrchu • ystyriaeth effeithiol o'r angen i gynllunio wrth gefn.
3	<p style="text-align: center;">7-8 marc</p> <p>Ymateb da sy'n dangos:</p> <ul style="list-style-type: none"> • cynllun gweithgynhyrchu effeithiol • gwybodaeth fanwl sy'n ymdrin â'r rhan fwyaf o gamau'r prosesau sy'n gysylltiedig â'r gwneud • cynllun amser manwl ar gyfer gweithgynhyrchu • ystyriaeth o'r angen i gynllunio wrth gefn.
2	<p style="text-align: center;">4-6 marc</p> <p>Ymateb sylfaenol sy'n dangos:</p> <ul style="list-style-type: none"> • cynllun gweithgynhyrchu • gwybodaeth sydd â pheth manylder ac sy'n ymdrin â chamau sylfaenol y prosesau sy'n gysylltiedig â'r gwneud • cynllun amser syml ar gyfer gweithgynhyrchu • peth ystyriaeth o'r angen i gynllunio wrth gefn.
1	<p style="text-align: center;">1-3 marc</p> <p>Ymateb cyfyngedig sy'n dangos:</p> <ul style="list-style-type: none"> • cynllun gweithgynhyrchu cyfyngedig • gwybodaeth sy'n ymdrin â chamau syml y prosesau sy'n gysylltiedig â'r wneud, ond heb lawer o fanylion • cynllun amser rhannol gywir ar gyfer gweithgynhyrchu • ychydig iawn o ystyriaeth o'r angen i gynllunio wrth gefn.
	<p style="text-align: center;">0 marc</p> <p style="text-align: center;">Nid yw'r ateb yn haeddu credyd neu ni wnaed ymgais i ateb.</p>

Tasg 2(c)

Aseswch y risgiau posibl sy'n gysylltiedig â'r prif gamau gweithgynhyrchu sy'n rhan o'r broses o greu'r prototeip wedi'i beiriannu ac argymhellwch fesurau rheoli iechyd a diogelwch i liniaru'r risgiau hyn. [6 marc]

Band	AA3: Dadansoddi a gwerthuso gwybodaeth, llunio barn wedi'i rhesymu a chyflwyno casgliadau.
3	<p style="text-align: center;">5-6 marc</p> <p>Ymateb da iawn sy'n dangos:</p> <ul style="list-style-type: none">• asesiad wedi'i ystyried yn llawn o'r risgiau posibl ar bob cam gweithgynhyrchu• argymhellion manwl wedi'u datblygu'n llawn ar gyfer mesurau rheoli iechyd a diogelwch i liniaru'r risgiau a nodwyd.
2	<p style="text-align: center;">3-4 marc</p> <p>Ymateb da sy'n dangos:</p> <ul style="list-style-type: none">• asesiad wedi'i ystyried o'r risgiau posibl ar y rhan fwyaf o'r camau gweithgynhyrchu• argymhellion manwl ar gyfer mesurau rheoli iechyd a diogelwch i liniaru'r risgiau a nodwyd.
1	<p style="text-align: center;">1-2 marc</p> <p>Ymateb sylfaenol sy'n dangos:</p> <ul style="list-style-type: none">• peth asesiad o'r risgiau posibl ar rai o'r camau gweithgynhyrchu• rhai argymhellion ar gyfer mesurau rheoli iechyd a diogelwch i liniaru'r risgiau a nodwyd.
	<p style="text-align: center;">0 marc</p> <p style="text-align: center;">Ni wnaed ymgais i ateb neu nid yw'r ateb yn haeddu credyd.</p>

Tasg 3

Llunwch deilliant peirianegol yn seiliedig ar y manylion a'r data a roddwyd i chi.

Rhaid i ymgeiswyr:

- *ddefnyddio amrywiaeth o offer peirianegol yn ddiogel ac yn effeithiol i weithgynhyrchu prif ddarnau a chydannau'r prototeip dylunio wedi'i beiriannu*
 - *defnyddio amrywiaeth o gyfarpar peirianegol yn ddiogel ac yn effeithiol i weithgynhyrchu prif ddarnau a chydannau'r prototeip dylunio wedi'i beiriannu*
 - *dilyn arferion gweithio diogel a defnyddio cyfarpar diogelu personol yn briodol drwy gydol y broses weithgynhyrchu gyfan.*
- [16 marc]*

Band	AA2: Defnyddio sgiliau (gan gynnwys sgiliau ymarferol), gwybodaeth a dealltwriaeth mewn amrywiaeth o gyd-destunau ac wrth gynllunio a chynnal ymchwiliadau a thasgau.
4	<p>14-16 marc</p> <p>Ymateb gwych sy'n dangos:</p> <ul style="list-style-type: none"> • y caiff deilliant cywir iawn ei gynhyrchu • y caiff y gweithgynhyrchu ei wneud gan ddefnyddio offer a chyfarpar mewn ffordd sy'n dangos sgiliau'n cael eu cymhwyso at bob proses yn effeithiol iawn • bod y deilliant terfynol wedi'i orffen i safon uchel iawn a'i fod wedi'i gwblhau a'i gydosod yn llawn. Mae'r meintiau i gyd o fewn goddefiant y wybodaeth beirianegol a roddwyd • y cafodd y gweithgynhyrchu ei wneud yn annibynnol heb fod angen dim cymorth nac ymyriad • y dilynwyd arferion gweithio cwbl briodol ac y defnyddiwyd cyfarpar diogelu personol mewn ffordd gwbl briodol drwy gydol camau'r broses weithgynhyrchu.
3	<p>9-13 marc</p> <p>Ymateb da sy'n dangos:</p> <ul style="list-style-type: none"> • y caiff deilliant cywir ei gynhyrchu gyda gwallau prin • y caiff y gweithgynhyrchu ei wneud gan ddefnyddio offer a chyfarpar mewn ffordd sy'n dangos sgiliau'n cael eu cymhwyso at bob proses yn effeithiol • bod y deilliant terfynol wedi'i orffen i safon uchel a'i fod wedi'i gwblhau a'i gydosod yn llawn. Mae'r meintiau o fewn goddefiant y wybodaeth beirianegol a roddwyd gan mwyaf • y cafodd y gweithgynhyrchu ei wneud heb fawr ddim cymorth nac ymyriad • y dilynwyd arferion gweithio priodol ac y defnyddiwyd cyfarpar diogelu personol yn briodol drwy gydol camau'r broses weithgynhyrchu.

2	<p style="text-align: center;">4-8 marc</p> <p>Ymateb sylfaenol sy'n dangos:</p> <ul style="list-style-type: none">• y caiff deilliant ei gynhyrchu sy'n gywir gan mwyaf gyda rhai gwallau• y caiff y gweithgynhyrchu ei wneud gan ddefnyddio offer a chyfarpar mewn ffordd sy'n dangos sgiliau'n cael eu cymhwyso at rai prosesau• bod y deilliant terfynol wedi'i orffen i safon isel a'i fod wedi'i gwblhau a'i gydosod gan mwyaf. Mae'r meintiau fymryn y tu hwnt i oddefiant y wybodaeth beirianegol a roddwyd• y cafodd y gweithgynhyrchu ei wneud â pheth cymorth neu ymyriad• y dilynwyd arferion gweithio priodol gan mwyaf ac y defnyddiwyd cyfarpar diogelu personol mewn ffordd briodol gan mwyaf drwy gydol camau'r broses weithgynhyrchu.
1	<p style="text-align: center;">1 marc</p> <p>Ymateb cyfyngedig sy'n dangos:</p> <ul style="list-style-type: none">• y caiff deilliant ei gynhyrchu sy'n cynnwys sawl gwall• y caiff y gweithgynhyrchu ei wneud gan ddefnyddio offer a chyfarpar mewn ffordd sy'n dangos ychydig iawn o sgiliau• bod y deilliant terfynol wedi'i orffen i safon isel a'i fod wedi'i gwblhau a'i gydosod yn rhannol. Mae'r meintiau y tu hwnt i oddefiant y wybodaeth beirianegol a roddwyd gan mwyaf• y cafodd y gweithgynhyrchu ei wneud â chymorth neu ymyriad cyson• y dilynwyd rhai arferion gweithio priodol ac y defnyddiwyd cyfarpar diogelu personol mewn ffordd briodol ar adegau drwy gydol camau'r broses weithgynhyrchu.
	<p style="text-align: center;">0 marc</p> <p style="text-align: center;">Nid yw'r ateb yn haeddu credyd neu ni wnaed ymgais i ateb.</p>

Tasg 4(a)

Wrth gynhyrchu eu deilliant peirianegol, rhaid i ymgeiswyr:

- *cymhwyso sgiliau mewn amrywiaeth o brosesau peirianegol*
- *defnyddio amrywiaeth o ddefnyddiau addas.*

[12 marc]

Band	AA2: Defnyddio sgiliau (gan gynnwys sgiliau ymarferol), gwybodaeth a dealltwriaeth mewn amrywiaeth o gyd-destunau ac wrth gynllunio a chynnal ymchwiliadau a thasgau.
4	<p style="text-align: center;">11-12 marc</p> <p>Ymateb ardderchog sy'n dangos:</p> <ul style="list-style-type: none"> • y cafodd amrywiaeth eang o brosesau peirianegol eu dilyn gyda lefel gwbl ddatblygedig o sgiliau • bod y prosesau a ddewiswyd yn dangos dealltwriaeth gwbl ddatblygedig a thrylwyr o gyfyngiadau perfformiad disgwylidig y briff • y caiff amrywiaeth o ddefnyddiau addas eu defnyddio i weithgynhyrchu'r cynnyrch wedi'i beiriannu sy'n bodloni gofynion y fanyleb weithgynhyrchu yn llawn • bod y defnyddiau a ddewiswyd yn gwbl briodol er mwyn bodloni gofynion perfformiad y briff a'r fanyleb weithgynhyrchu.
3	<p style="text-align: center;">7-10 marc</p> <p>Ymateb da iawn sy'n dangos:</p> <ul style="list-style-type: none"> • y cafodd amrywiaeth o brosesau peirianegol eu dilyn gyda lefel ddatblygedig o sgiliau • bod y prosesau a ddewiswyd yn dangos dealltwriaeth ddatblygedig o gyfyngiadau perfformiad disgwylidig y briff • y caiff amrywiaeth o ddefnyddiau addas eu defnyddio i weithgynhyrchu'r cynnyrch wedi'i beiriannu sy'n bodloni gofynion y fanyleb weithgynhyrchu gan mwyaf • bod y defnyddiau a ddewiswyd yn briodol er mwyn bodloni gofynion perfformiad y briff a'r fanyleb weithgynhyrchu.
2	<p style="text-align: center;">3-6 marc</p> <p>Ymateb sylfaenol sy'n dangos:</p> <ul style="list-style-type: none"> • y cafodd rhai prosesau peirianegol eu dilyn gyda lefel briodol o sgiliau • bod y prosesau a ddewiswyd yn dangos peth dealltwriaeth o gyfyngiadau perfformiad disgwylidig y briff • y caiff rhai defnyddiau addas eu defnyddio i weithgynhyrchu'r cynnyrch wedi'i beiriannu sy'n bodloni gofynion y fanyleb weithgynhyrchu yn rhannol • bod y defnyddiau a ddewiswyd yn briodol er mwyn bodloni gofynion perfformiad y briff a'r fanyleb weithgynhyrchu gan mwyaf.

1	<p style="text-align: center;">1-2 farc</p> <p>Ymateb cyfyngedig sy'n dangos:</p> <ul style="list-style-type: none">• y cafodd nifer bach o brosesau peirianegol eu dilyn gyda lefel briodol o sgiliau• bod y prosesau a ddewiswyd yn dangos ychydig iawn o ddealltwriaeth o gyfyngiadau perfformiad disgwylidig y briff• mai ychydig iawn o ddefnyddiau addas a gaiff eu defnyddio i weithgynhyrchu'r cynnyrch wedi'i beiriannu sy'n bodloni gofynion y fanyleb weithgynhyrchu i raddau cyfyngedig• bod y defnyddiau a ddewiswyd yn gyfyngedig o ran pa mor briodol ydynt er mwyn bodloni gofynion perfformiad y briff a'r fanyleb weithgynhyrchu.
	<p style="text-align: center;">0 marc</p> <p style="text-align: center;">Nid yw'r ateb yn haeddu credyd neu ni wnaed ymgais i ateb.</p>

Tasg 4b

Rhaid i ymgeiswyr ysgrifennu adroddiad sy'n:

- gwerthuso ansawdd y prototeip terfynol yn erbyn y meini prawf a roddwyd yn y lluniadau peirianegol a'r fanyleb weithgynhyrchu
- gwerthuso arferion a phrosesau'r ymgeisydd ei hun
- awgrymu gwelliannau lle bo hynny'n briodol.

[12 marc]

Band	AA3: Dadansoddi a gwerthuso gwybodaeth, llunio barn wedi'i rhesymu a chyflwyno casgliadau.
4	<p style="text-align: center;">11-12 marc</p> <p>Ymateb gwych sy'n dangos:</p> <ul style="list-style-type: none"> • gwerthusiad effeithiol iawn o'r dasg adeiladu a gwblhawyd yn erbyn: <ul style="list-style-type: none"> • ansawdd y prototeip terfynol yn erbyn y meini prawf a roddwyd yn y lluniadau peirianegol a'r fanyleb weithgynhyrchu • arferion a phrosesau'r ymgeisydd ei hun • amrywiaeth eang o awgrymiadau wedi'u hystyried yn llawn ar gyfer gwella'r dasg a gwblhawyd a'r dulliau gweithio a ddefnyddiwyd.
3	<p style="text-align: center;">7-10 marc</p> <p>Ymateb da sy'n dangos:</p> <ul style="list-style-type: none"> • gwerthusiad effeithiol o'r dasg adeiladu a gwblhawyd yn erbyn: <ul style="list-style-type: none"> • ansawdd y prototeip terfynol yn erbyn y meini prawf a roddwyd yn y lluniadau peirianegol a'r fanyleb weithgynhyrchu • arferion a phrosesau'r ymgeisydd ei hun • amrywiaeth o awgrymiadau wedi'u hystyried ar gyfer gwella'r dasg a gwblhawyd a'r dulliau gweithio a ddefnyddiwyd.
2	<p style="text-align: center;">3-6 marc</p> <p>Ymateb sylfaenol sy'n dangos:</p> <ul style="list-style-type: none"> • peth gwerthusiad o'r dasg adeiladu a gwblhawyd yn erbyn: <ul style="list-style-type: none"> • ansawdd y prototeip terfynol yn erbyn y meini prawf a roddwyd yn y lluniadau peirianegol a'r fanyleb weithgynhyrchu • arferion a phrosesau'r ymgeisydd ei hun • rhai awgrymiadau ar gyfer gwella'r dasg a gwblhawyd a'r dulliau gweithio a ddefnyddiwyd.

1	<p style="text-align: center;">1-2 farc</p> <p>Ymateb cyfyngedig sy'n dangos:</p> <ul style="list-style-type: none">• ychydig iawn o werthusiad o'r dasg adeiladu a gwblhawyd yn erbyn:<ul style="list-style-type: none">• ansawdd y prototeip terfynol yn erbyn y meini prawf a roddwyd yn y lluniadau peirianegol a'r fanyleb weithgynhyrchu• arferion a phrosesau'r ymgeisydd ei hun• ychydig iawn o awgrymiadau ar gyfer gwella'r dasg a gwblhawyd a'r dulliau gweithio a ddefnyddiwyd, os o gwbl.
	<p style="text-align: center;">0 marc</p> <p style="text-align: center;">Nid yw'r ateb yn haeddu credyd neu ni wnaed ymgais i ateb.</p>

DRAFT

Meini Prawf Asesu

Tasg		Dyranid Marciau														Cyfanswm	AA1	AA2	AA3	
		Adran																		
		1.1.1	1.1.2	1.3.1	1.2.1	1.2.2	1.2.3	1.2.4	1.2.5	1.3.1	1.3.2	1.3.3	1.4.1	1.4.2	1.4.3					1.4.4
1	a	4	6														10	4		6
	b			4													4	4		
2	a				10												10		10	
	b							10									10		10	
	c										6						6			6
3										16							16		16	
4	a											12					12		12	
	b													12			12			12
Cyfanswm																80	8	48	24	

Atodiad A

Uned 1: Gweithgynhyrchu Cynhyrchion Peirianegol (Tasgau 3 a 4a)

Cofnod Arsylwi'r Athro

Rhif y ganolfan:	
Rhif yr ymgeisydd:	
Enw'r aseswr:	

Pwrpas

Diben y ffurflen hon yw rhoi gwybod i'r cymedrolwr/arholwr ble mae credyd penodol wedi cael ei roi i'r ymgeisydd a dangos ble y gellir dod o hyd i dystiolaeth yn y ddogfennaeth a gaiff ei hanfon i'r bwrdd.

Peidiwch â chopio'r meini prawf asesu yn unig, oherwydd ni fydd yn hyn yn ddigon i dangos sut y cafodd credyd ei roi.

Amcanion	Sylwadau'r Aseswr
<p>Defnydd effeithiol o amrywiaeth o offer peirianegol er mwyn gweithgynhyrchu prif ddarnau a chydannau'r prototeip dylunio wedi'i beiriannu.</p> <ul style="list-style-type: none"> Faint o offer a ddefnyddiwyd yn effeithiol? Pa mor effeithiol yw'r defnydd o'r offer? 	
<p>Defnydd o amrywiaeth o gyfarpar peirianegol i weithgynhyrchu prif ddarnau a chydannau'r prototeip dylunio wedi'i beiriannu.</p> <ul style="list-style-type: none"> Pa gyfarpar a ddefnyddiwyd? Pa mor effeithiol yw'r defnydd o'r cyfarpar? 	

Dyfarniad Galwedigaethol Lefel 1/2 CBAC mewn Peirianeg (Dyfarniad Technegol)

<p>Dilyn arferion gweithio diogel a defnyddio cyfarpar diogelu personol yn briodol drwy gydol y broses weithgynhyrchu gyfan.</p>	
<p>Cymhwyso sgiliau mewn amrywiaeth o brosesau peirianegol.</p> <ul style="list-style-type: none">• Pa sgiliau a ddangoswyd?• Pa mor effeithiol yw'r defnydd o'r cyfarpar?	
<p>Defnyddio amrywiaeth o ddefnyddiau addas i weithgynhyrchu'r cynnyrch wedi'i beiriannu sy'n bodloni gofynion y fanyleb weithgynhyrchu yn llawn.</p> <ul style="list-style-type: none">• Faint o ddefnyddiau a ddefnyddiwyd?• Pa mor briodol yw'r defnyddiau a ddefnyddiwyd?	
<p>Crynodeb o'r Asesiad:</p>	
<p>Marciau a ddyfarnwyd:</p>	
<p>Llofnod yr aseswr:</p>	<p>Dyddiad:</p>

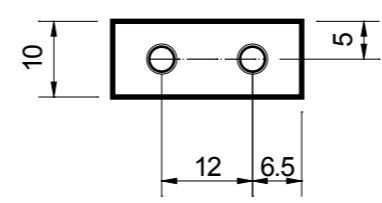
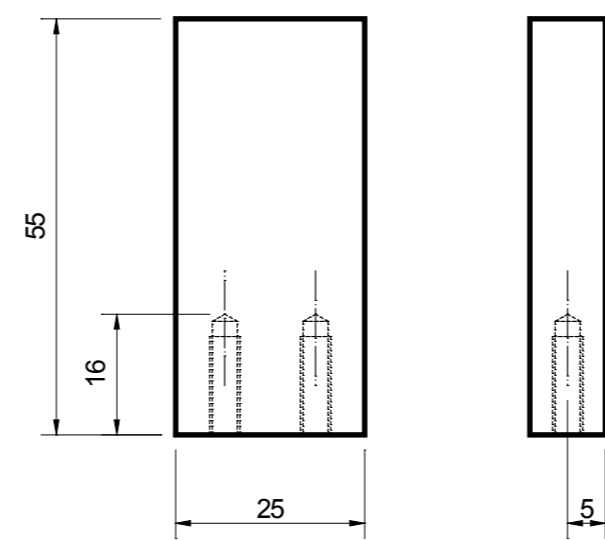
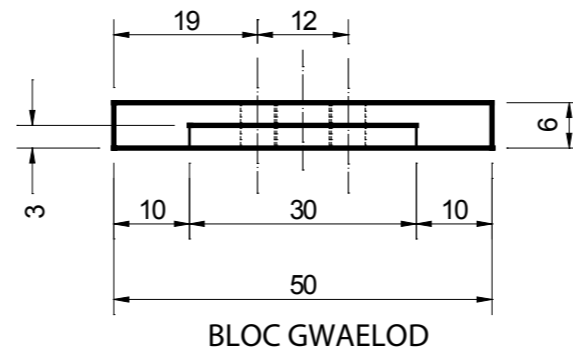
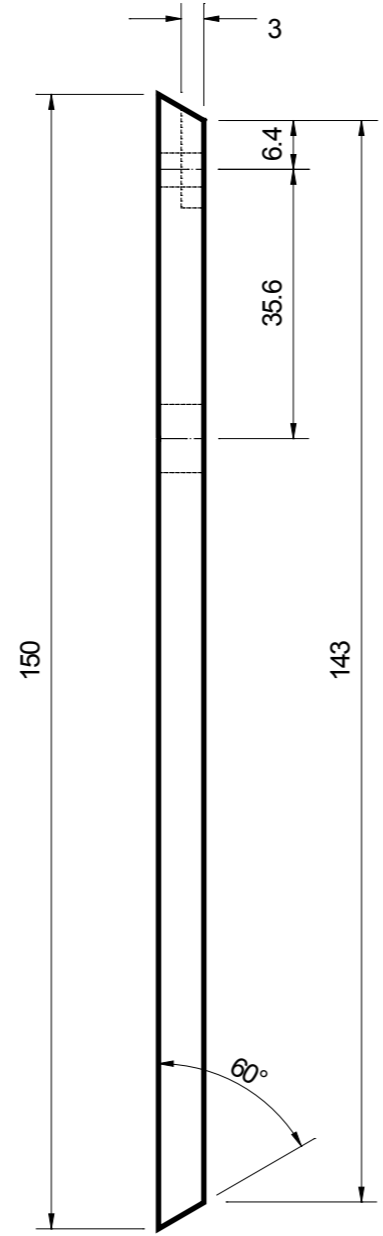
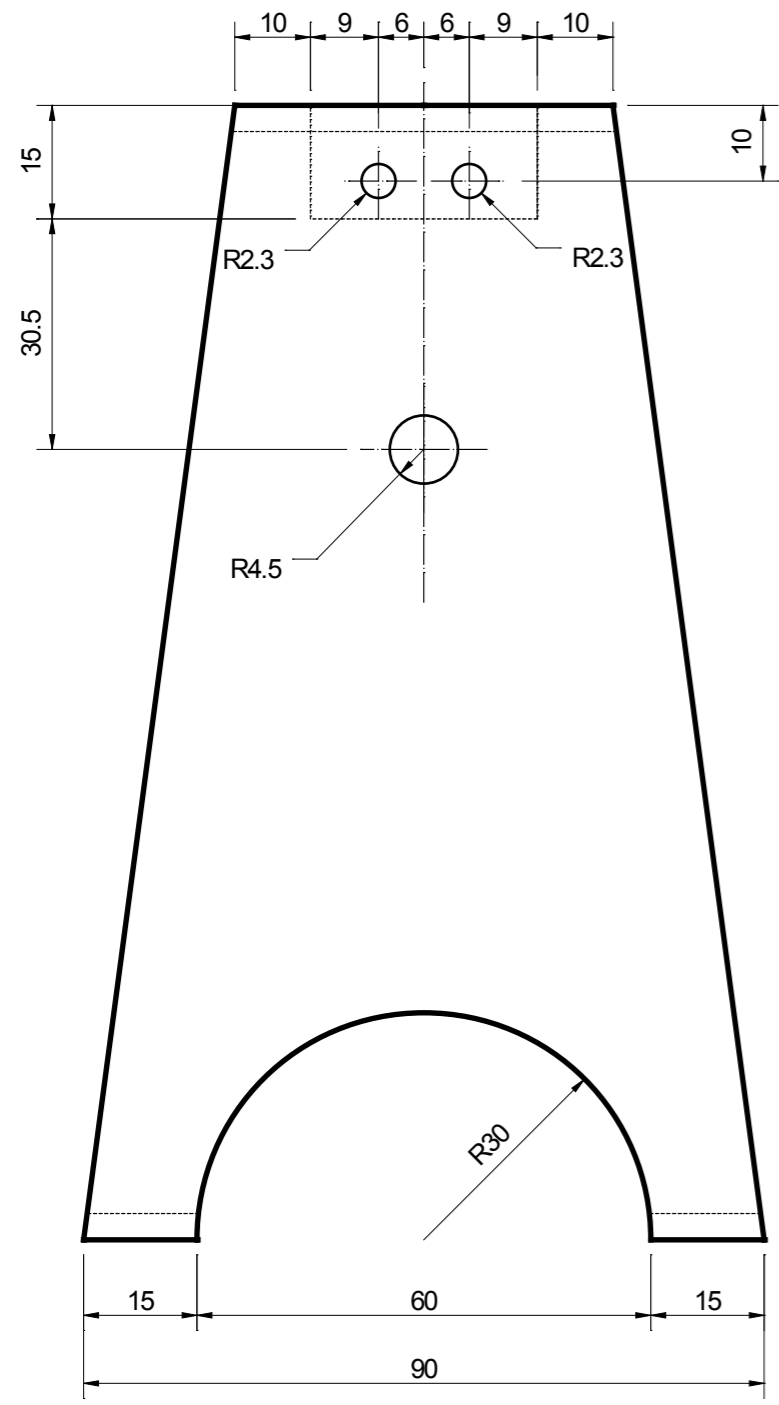
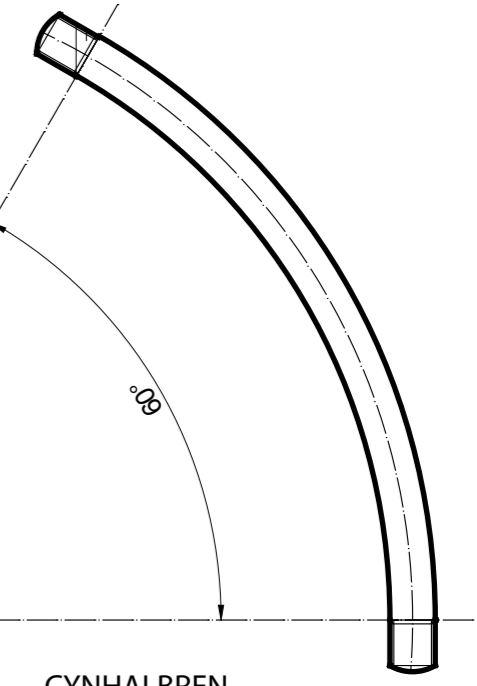
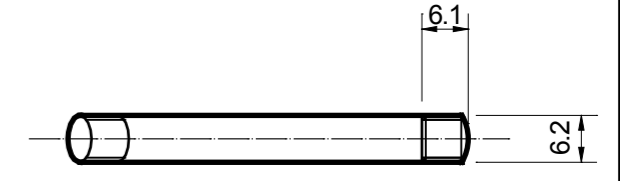
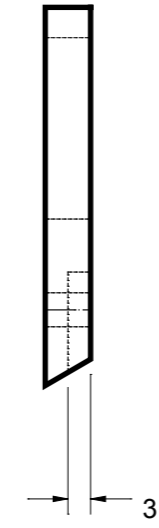
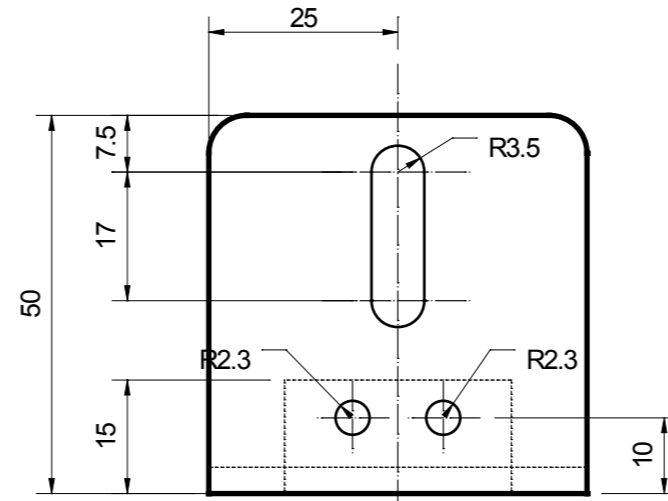
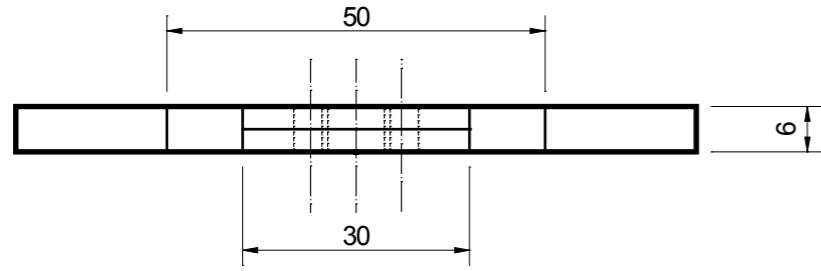
Dyfarniad Galwedigaethol Lefel 1/2 CBAC mewn Peirianeg (Dyfarniad Technegol)

Atodiad B

Briff yr Aseiniad (pecyn data)

1**2****3****4****5****6**

PLÂT UCHAF

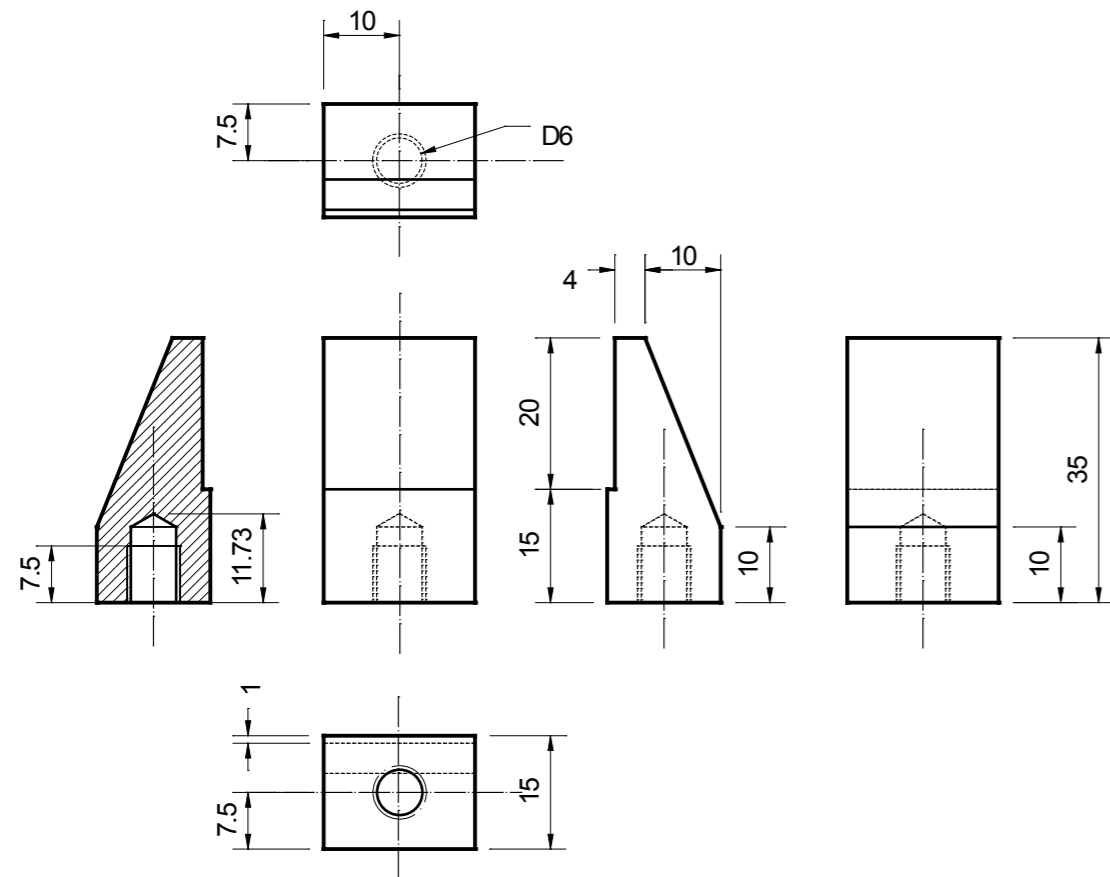


BLOC CLIR

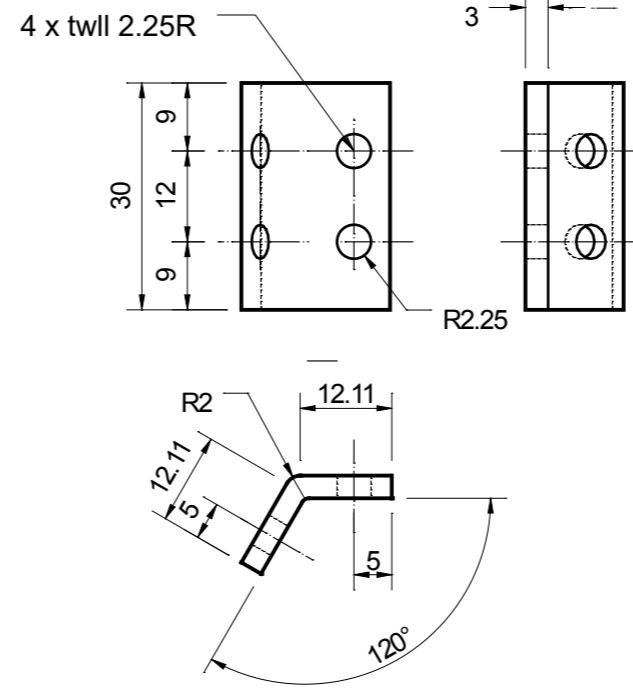
UNED 1 TASG ASESIAD DAN REOLAETH		RHIF Y GANOLFAN
LLUNIADWYD GAN: C Thomas		Adran D a Th
GRADDFA: 1:1	DISGRIFIAD: Manylion Darnau Cydrannol	
DYDDIAD: 16/3/2021	Rhif DWG: 2021.01	ONGL:

Manylion:
Mae pob dimensiwn mewn milimetrau
Dimensiynau a nodwyd i'w cymryd yn lle dimensiynau wrth raddfa

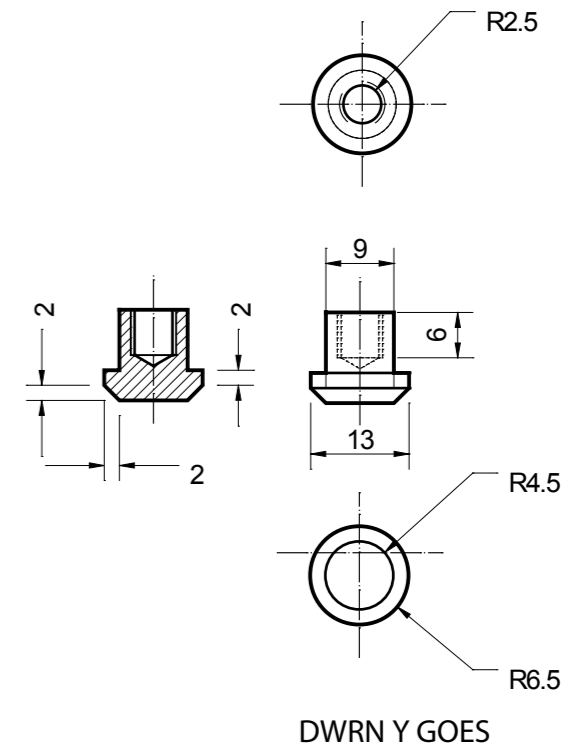
1**2****3****4****5****6**

1**2****3****4****5****6****A****A**

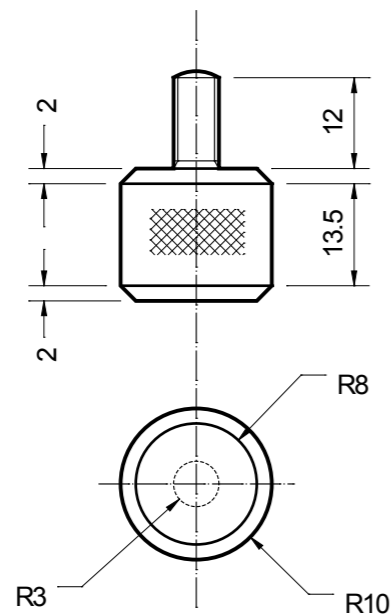
CLAMP LLITHRO



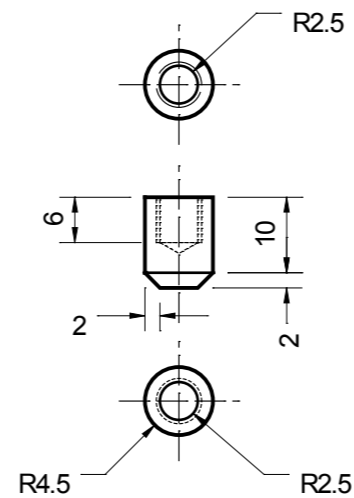
PLÂT UNO ONGLAU



DWRN Y GOES

C**C**

NYTEN GLOI

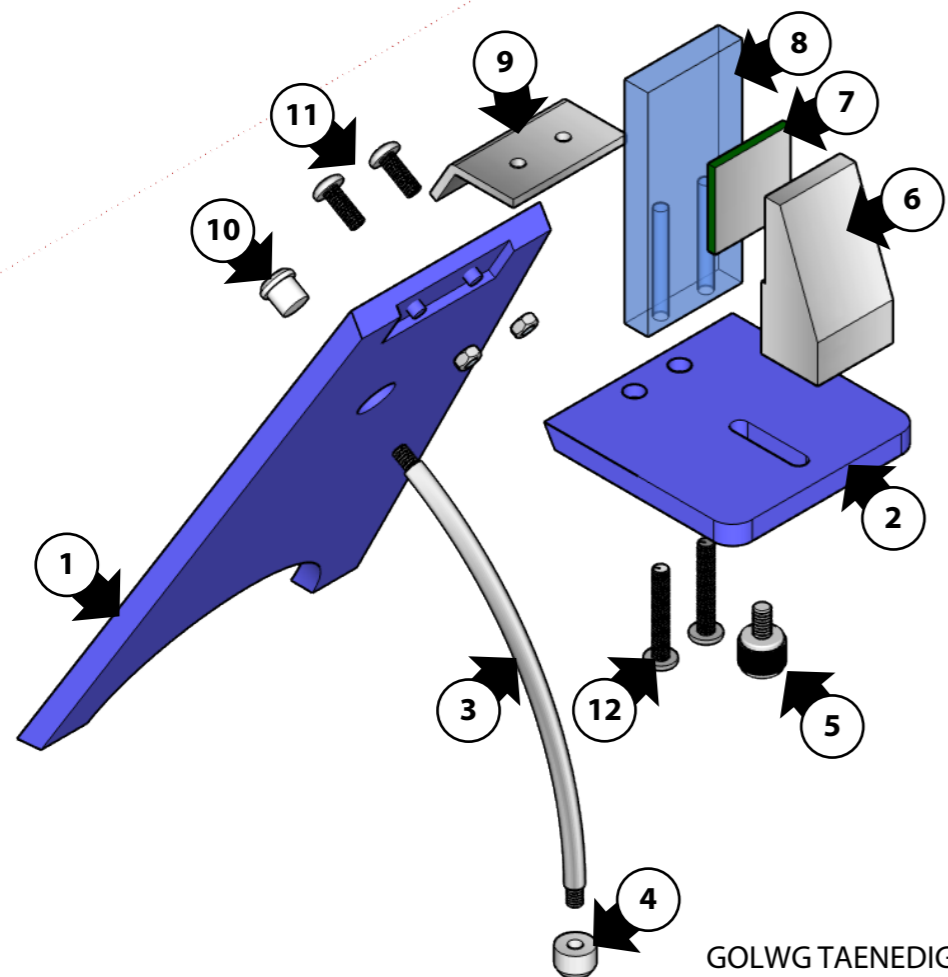


CYDRAN TROED

UNED 1 ASESIAD DAN REOLAETH		RHIF Y GANOLFAN
LLUNIADWYD GAN: C Thomas		Adran D a Th
GRADDFA: 1:1	DISGRIFIAD: Manylion Darnau Cydrannol	
DYDDIAD: 16/3/2021	Rhif: 2021.02	ONGL:

Manylion:
Mae pob dimensiwn mewn milimetrau
Dimensiynau a nodwyd i'w cymryd dros ddimensiynau wrth raddfa

CH**CH****1****2****3****4****5****6**



RHESTR RHANNAU

1. Prif Gynhalydd
2. Bloc Gwaelod
3. Cynhalbren
4. Cydran Droed
5. Nyten Gloi
6. Clamp Llithro
7. Pad Rwber 20x20x2mm
8. Bloc Clir
9. Plât Uno Onglau
10. Dwrn y Goes
11. Sgriw Sefydlu (Byr)
12. Sgriw Sefydlu (Hir)

PECYN DATA

Tap/Edau	Maint Drill Tapio
M1.6 x 0.35	1.25mm
M2 x 0.4	1.60mm
M2,5 x 0.45	2.05mm
M3 x 0.5	2.50mm
M3.5 x 0.6	2.90mm
M4 x 0.7	3.30mm
M5 x 0.8	4.20mm
M6 x 1	5.00mm
M8 x 1	7.00mm
M10 x 1,25	8.50mm

Diamedr		Cyflymder (rpm)					
Modfeddi	Metrig	Pren meddal	Pren Caled	Acrylig	Pres	Alwminiwm	Dur
Didau dril dirdro							
1/16 - 3/16	1.6 - 4.8	3000	3000	2500	3000	3000	3000
1/4 - 3/8	12.7 - 9.5	3000	1500	2000	1200	2500	1000
7/16 - 5/8	11.1 - 15.9	1500	750	1500	750	1500	600
Didau pwynt hoelen fain							
3.2	3.2	1800	1200	1500	-	-	-
6.3	6.3	1800	1000	1500	-	-	-
9.5	9.5	1800	750	1500	-	-	-
12.7	12.7	1800	750	1000	-	-	-
15.9	15.9	1800	500	750	-	-	-
Didau Forstner							
1/4 - 3/8	6.3 - 9.5	2400	700	-	-	-	-
1/2 - 5/8	12.7 - 15.9	2400	500	250	-	-	-
3/4 - 1	19.05 - 25.4	1500	500	250	-	-	-
Didau Rhwyf							
1/4 - 1/2	6.35 - 12.7	2000	1500	-	-	-	-
5/8 - 1	15.9 - 25.4	1750	1500	-	-	-	-
1 1/8 - 1 1/2		1500	1000	-	-	-	-
1 5/8 - 2		1200	700	-	-	-	-

Maint Edafedd

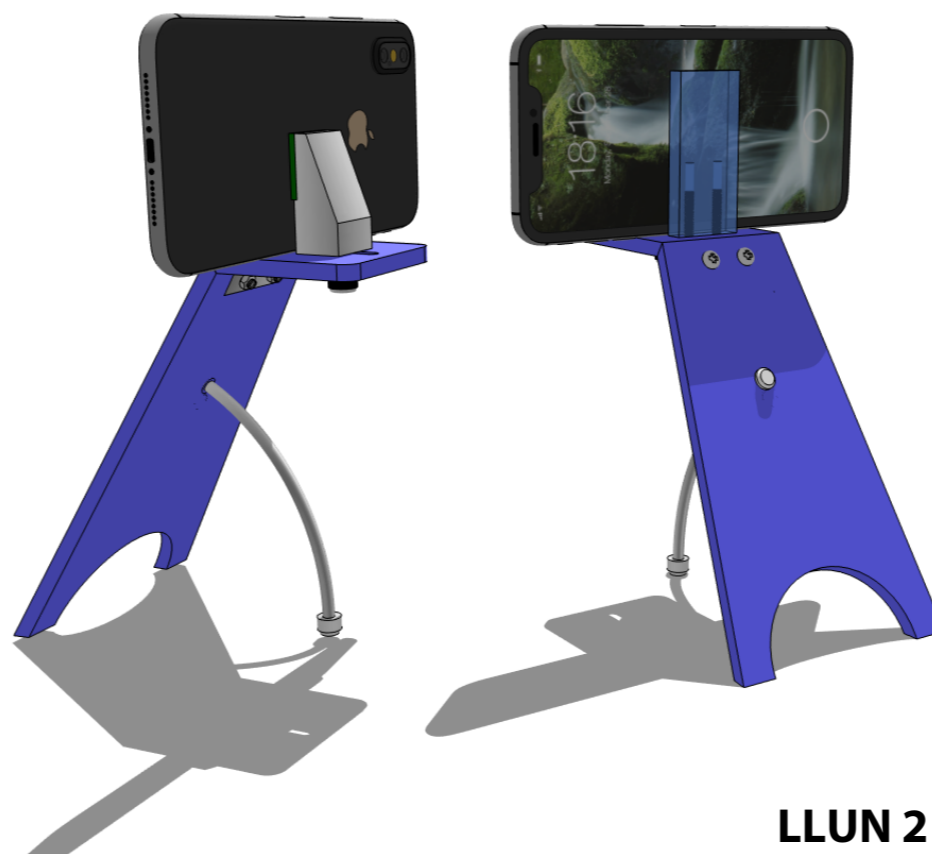
Cyflymderau Dril

Defnydd	Cyflymder Torri m/min	5mm Porthiant Melin Derfyn mewn mm/dant/cylchdro	10mm Porthiant Melin Derfyn mewn mm/dant/cylchdro
Alwminiwm	500	0.050	0.080
Plastig Caled	550	0.060	0.100
Pren Caled	450	0.065	0.095
Pren Meddal	500	0.070	0.110
MDF	450	0.200	0.500

Cyflymderau Porthiant Melino



LLUN 1



LLUN 2

UNED 1 ASESIAD DAN REOLAETH		RHIF Y GANOLFAN
LLUNIADWYD GAN: C Thomas		Adran D a Th
GRADDFA: 1:1	DISGRIFIAD: Llun Darnau Cydrannol	
DYDDIAD: 16/3/2021	Rhif No: 2021.03	ONGL: