



**I'w haddysgu o 2010
I'w dyfarnu o 2011**

**TECHNOLEG GWYBODAETH A
CHYFATHREBU**

DEUNYDDIAU ASESU ENGHREIFFTIOL

Cynnwys

		Tudalen
Uned 1	Papur Arholiad	5
Uned 1	Cynllun Marcio	17
Uned 2	Aseiniad dan Reolaeth	23
Uned 2	Cynllun Marcio'r Aseiniad dan Reolaeth	27
Uned 3	Papur Arholiad	33
Uned 3	Cynllun Marcio	43
Uned 4	Aseiniad dan Reolaeth	49
Uned 4	Cynllun Marcio'r Aseiniad dan Reolaeth	51
Gridiau Asesu		58



TGAU

4331/51

TECHNOLEG GWYBODAETH A CHYFATHREBU

TECHNOLEG GWYBODAETH A CHYFATHREBU
(CWRS BYR)

UNED 1 Deall TGCh

1 awr 30 munud

CYFARWYDDIADAU I YMGEISWYR

Ysgrifennwch eich enw, rhif y ganolfan a'ch rhif ymgeisydd yn y blychau ar ben y dudalen hon.

Atebwch **bob** cwestiwn.

Ysgrifennwch eich atebion yn y lleoedd gwag priodol yn y llyfryn hwn. Os nad oes gennych ddigon o le i'ch ateb, cewch barhau â'ch ateb yng nghefn y llyfryn, gan ofalu nodi rhif y cwestiwn yn gywir.

GWYBODAETH I YMGEISWYR

Rhoddir nifer y marciau mewn cromfachau ar ddiwedd pob cwestiwn neu ran o gwestiwn.

80 yw cyfanswm y marciau ar gyfer y papur hwn.

Caiff ansawdd y cyfathrebu ysgrifenedig ei asesu yng nghwestiwn 8.

Atebwch **bob** cwestiwn.

1. Mae ysgol yn dylunio poster i hysbysebu arwerthiant (*auction*) codi arian. Mae rhan o'r poster i'w gweld isod.



- (a) Rhowch **GYLCH** o amgylch y nodweddion canlynol a gafodd eu defnyddio i gynhyrchu'r poster hwn. [3]

CLIPLUNIAU CELF BORDERI UNIONI AR Y DDE CANOLI TESTUN UNIONI LLAWN

- (b) Rhowch **un** nodwedd o'r meddalwedd a allai gael ei defnyddio i ddarganfod gwallau sillafu. [1]

.....

- (c) Heblaw am feddalwedd *DTP*, nodwch **ddau** *fath* arall o feddalwedd a allai gael eu defnyddio wrth drefnu'r arwerthiant. Rhowch enghraifft o sut gallai pob un gael ei ddefnyddio. [6]

Math o feddalwedd 1

Enghraifft o'i ddefnydd

.....

.....

.....

Math o feddalwedd 2

Enghraifft o'i ddefnydd

.....


.....

.....

2. Cwblhewch y tabl isod gan ddweud pa un sy'n *ddata*, beth sy'n *wybodaeth* (*information*) a beth sy'n *wybod* (*knowledge*).

[4]

Mae'r un cyntaf wedi'i wneud i chi.

Roeddech chi'n teithio ar 31 milltir yr awr (mya) ac rydych chi wedi mynd dros y cyfyngiad cyflymder (<i>speed limit</i>) o 30 mya	Gwybod
Yr athletwr a redodd y ras mewn 1 mun a 15 eiliad sydd gyflymaf	
	
1 mun 20 eiliad 1 mun 15 eiliad	
Mae amserau'r athletwyr yn cael eu rhoi mewn trefn 1 mun 15 eiliad 1 mun 20 eiliad	

3. Mae adran Addysg Gorfforol ysgol yn cadw cofnod o lefelau ffitrwydd ei ddisgyblion ar gronfa ddata gyfrifiadurol. Mae rhan o'r gronfa ddata hon i'w gweld isod.

Rhif y disgybl	Enw	Gweithgaredd	Rhyw	Sgôr prawf ffitrwydd	Dyddiad geni
474	Davies S	Rygbi	G	6	12/12/94
387	Khan S	Rhedeg	B	11	04/09/95
210	Jones R	Aerobeg	G	10	00/13/96
109	Robolski A	Rygbi	G	12	15/09/94
078	Evans L	Rhedeg	B	13	17/04/96
321	Jones W	Rhedeg	G	9	04/07/96
045	Begum T	Aerobeg	B	7	04/06/95
029	Smith R	Rhedeg	B	8	11/11/94
607	Adams Y	Rygbi	B	5	19/03/95

- (a) 'Rhif y disgybl' yw'r maes allweddol. Nodwch bwrpas y maes allweddol. [1]

.....

- (b) Mae'r maes 'Rhyw' yn cynnwys llythyren G neu B. Disgrifiwch **un** fantais nodi data y ffordd hon. [2]

.....

- (c) Mae'r adran Addysg Gorfforol eisiau dod o hyd i fanylion yr holl 'rhedwyr sy'n ferched (benyw)'. Cwblhewch y tabl isod i ddangos sut mae'n gallu cael y wybodaeth hon o'r gronfa ddata. [5]

<i>Enw maes</i>	<i>Gweithredydd rhesymegol</i>	<i>Meini prawf chwilio</i>
	=	

AC

<i>Enw maes</i>	<i>Gweithredydd rhesymegol</i>	<i>Meini prawf chwilio</i>

- (ch) Mae'r adran Addysg Gorfforol yn trefnu'r 'Sgôr prawf ffitrwydd' mewn trefn ddisgynnol (*descending*). Enw pwy fyddai'n ymddangos ar ben y rhestr?[1]

.....

(d) Mae'r ymadrodd Sbwriel i Mewn Sbwriel Allan (*Garbage In Garbage Out (GIGO)*) yn cael ei ddefnyddio'n aml wrth gyfeirio at ddata.

(i) Rhowch enghraifft o *GIGO* o'r gronfa ddata ffitrwydd sydd ar y dudalen flaenorol. [1]

.....

(ii) Disgrifiwch sut gallai'r camsyniad hwn fod wedi digwydd a disgrifiwch ddull o rwystro'r camsyniad. [3]

.....

.....

.....

.....

(dd) Mae cronfa ddata'r cyfrifiadur yn cymryd llai o le storio yn y swyddfa Addysg Gorfforol. Disgrifiwch gan ddefnyddio enghreifftiau, **ddwy** fantais *arall* i'r adran Addysg Gorfforol o gadw'r data hyn ar gronfa ddata cyfrifiadur. [4]

Mantais 1

.....

Enghraifft

.....

.....

Mantais 2

.....

Enghraifft

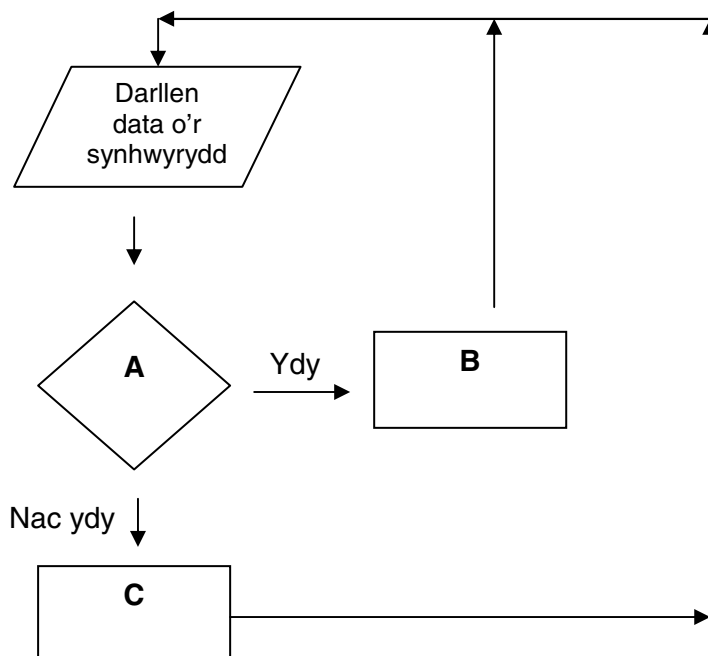
.....

.....

4. Mae gan dŷ modern amgylchedd sy'n cael ei reoli gan gyfrifiadur.

(a) Mae system gwres canolog yn cael ei defnyddio i gadw'r ystafelloedd ar dymheredd o 18°C.

Mae diagram o'r system isod.



Cwblhewch y tabl gan roi prosesau addas ar gyfer llythrennau A, B, C sydd wedi'u nodi ar y diagram.

[3]

A	
B	
C	

- (b) Mae gan dŷ system larwm lladron. Enwch **dri** math o synhwyrdd a allai gael eu defnyddio yn y larwm lladron i ganfod bod rhywun yn mynd i mewn i'r tŷ heb awdurdod ac am **bob un** disgrifiwch ffordd *wahanol* o'i ddefnyddio. [6]

Synhwyrdd 1

Defnydd

.....

.....

Synhwyrdd 2

Defnydd

.....

.....

Synhwyrdd 3

Defnydd

.....

.....

5. Mae athro wedi cofnodi manylion sgorau prawf ar gyfer dosbarth. Mae rhan o'r daenlen isod.

	A	B	C	D	E	F	G
1	Enw cyntaf	Cyfenw	Prawf 1	Prawf 2	Prawf 3	Prawf 4	Cyfanswm
2	Christopher	BANNISTER	93	100	93	76	362
3	Adam	PRINCE	87	87	73	77	324
4	Danielle	HIGHAM	93	73	80	69	315
5	Corinna	VALENTINE	67	73	87	84	311
6	Helen	SANDERSON	73	87	80	57	297
7	Michael	HARRISON	73	80	80	63	296
8	Ceri	MOULDER	80	53	67	75	275
9	Christopher	BELLIS	93	33	73	67	266
10	Edward	CHAN	67	15	73	74	229
11	Ian	O'ROURKE	73	20	53	79	225
12	Adam	STUBBS	80	0	80	48	208
13	Sian	PAULSON	60	33	60	51	204
14	Leanne	RATCLIFFE	53	15	67	66	201
15	Asif	KHAN	33	27	67	72	199
16	Cyfartaledd						

- (a) Dewiswch fformiwla o'r rhai canlynol a allai gael ei defnyddio i roi'r **Cyfanswm** yng Nghell **G2**? [1]

$$A = B2+C2+D2+E2+F2$$

$$B = SWM(A2:B2)$$

$$C = SWM(C2:F2)$$

$$D = SWM(C2*F2)$$

.....

- (b) Rhwch fformiwla addas ar gyfer cyfrifo'r **Cyfartaledd** yng Nghell **C16**. [2]

=.....

- (c) Nodwch y data yng nghell **C3**. [1]

.....

.....

- (ch) Rhwch **ddwy** fantais *benodol* defnyddio taenlen i gyfrifo'r cyfansymiau. [2]

Mantais 1

.....

.....

Mantais 2

.....

.....

6. Mae athrawon mewn ysgol yn defnyddio llawer o nodweddion *e-bost* (post electronig).

(a) Rhowch ddiffiniad o e-bost. [2]

.....
.....

(b) Mae'r athrawon yn defnyddio *atodiadau* e-bost ac maen nhw hefyd yn anfon *copïau carbon* o'u negeseuon e-bost. Diffiniwch ystyr y nodweddion hyn a rhowch enghraifft addas o sut y gallai athrawon eu defnyddio yn eu gwaith.

(i) Atodiad e-bost [3]

Diffiniad

.....

Enghraifft o ddefnydd

.....

.....

(ii) Copïau carbon o negeseuon e-bost [3]

Diffiniad

.....

Enghraifft o ddefnydd

.....

.....

7. Mae nawr yn bosibl archebu tocynnau teithio awyr a thocynnau theatr ar-lein o'r cartref.

(a) Heblaw am enw, cyfeiriad neu rif ffôn rhowch **dair** eitem arall hanfodol o ddata a fyddai'n cael eu storio yn y rhan fwyaf o systemau archebu ar-lein. [3]

(i)

(ii)

(iii)

(b) Disgrifiwch **ddwy** fantais defnyddio system archebu ar-lein. [4]

Mantais 1

.....
.....

Mantais 2

.....
.....

(c) Disgrifiwch **ddwy** anfantais defnyddio system archebu ar-lein. [4]

Anfantais 1

.....
.....

Anfantais 2

.....
.....



TGAU


4331/51

TECHNOLEG GWYBODAETH A CHYFATHREBU

TECHNOLEG GWYBODAETH A CHYFATHREBU
(CWRS BYR)

Uned 1 Deall TGCh

Cynllun Marcio

1(a)	Clipluniau, Canoli Testun, Celf Borderi	3	
1(b)	Gwirio Sillafu	1	
1(c)	Un marc am bob math o feddalwedd (dim enwau brand) Un marc am bob gosodiad o enghraifft o ddefnydd ac un marc am ehangu. <u>Math o feddalwedd</u> <u>Enghraifft o Ddefnydd</u> <i>Derbyniwch unrhyw ateb rhesymol e.e.</i> Cronfa ddata Storio manylion nwyddau (1) ac i bwy maen nhw'n cael eu gwerthu (1) Taenlen Storio manylion prisiau sy'n cael eu talu (1) i gyfrifo elw (1) Awduro gwe Creu tudalennau gwe (1) i hysbysebu digwyddiad ar wefan yr ysgol (1) Rheoli Larymau diogelwch (1) i amddiffyn eitemau arwerthiant (1) Gairbrosesu Ysgrifennu llythyrau gwahodd / taflen (1) i roi cyhoedduswydd i arwerthiant (1) Cyflwyno meddalwedd Creu catalog arddangos (1) o nwyddau i'w gwerthu (1) E-bost Anfon manylion arwerthiant (1) at bobl yn y rhestr gysylltiadau (1) Graffeg Trin delweddau eitemau (1) i'w cynnwys ar dudalen we (1) Peidio â rhoi rhestr ailadroddus	1 x 2 2 x 2	10
2	1 marc am bob ateb cywir	4	
	Roeddech chi'n teithio ar 31 milltir yr awr (mya) ac rydych chi wedi mynd dros y cyfyngiad cyflymder (<i>speed limit</i>) o 30 mya	Gwybod	
	Yr athletwr a redodd y ras mewn 1 mun a 15 eiliad sydd gyflymaf	Gwybod	
		Data	
	1 mun 20 eiliad 1 mun 15 eiliad	Data	
	Mae amserau'r athletwyr yn cael eu rhoi mewn trefn 1 mun 15 eiliad 1 mun 20 eiliad	Gwybodaeth	4
3(a)	Yn rhoi dynodwr unigryw / adnabyddiaeth unigryw	1	
3(b)	Un marc am osodiad, ail farc am ehangu e.e. Cysondeb data/Llai o wallau (1) teipio un llythyren yn lle gair cyfan (1) NID 'Llai o wallau' Mae'n haws gwneud chwiliadau (1) ar ddata wedi'u safoni (1) Yn gynt mewnbynnu data (1) Yn arbed cof/ lle storio (1) NID 'gofod' ar ei ben ei hun. NID 'Yn arbed lle.' Mater diogelwch os yw wedi'i gymhwyso	2	
3(c)	Un marc am bob elfen gywir. Gweithgaredd Rhedeg Rhyw = B	5	
3(ch)	<i>Rhaid i'r sillafu yn y meini prawf chwilio fod yn gywir. Derbyn tebyg i / hafal i</i> Evans L / L Evans / Evans	1	

3(d)(i)	00/13/96 neu esboniad ohono. NID dim ond 'Dyddiad Geni'.	1																	
(ii)	<p>Un marc am sut gallai fod wedi digwydd e.e. Wedi teipio 00/13 nid 01/03 neu gwall trawsnodiad neu gwall trawsgrifiad NID dim ond '<i>gwall teipio/'wedi teipio'r dyddiad anghywir'</i> <i>Caniatewch fformat Americanaidd</i></p> <p>Un marc am nodi rhwystro a marc pellach am ehangu e.e. <i>Gwirio ystod neu ddisgrifiad</i> <i>Cwymplen am y mis</i> <i>Gosod priodweddau dyddiad ar y maes</i> <i>Unrhyw ateb rhesymol ond rhaid peidio bod yn annelwig</i></p>	1																	
3(dd)	<p>Un marc yr un am nodi'r ddwy fantais proses ac un marc os ydyn nhw'n gysylltiedig ag e / darlunio gydag enghraifft addas o'r gronfa ddata. NID manteision cyffredinol defnyddio cyfrifiadur e.e. mwy o ddiogelwch trwy warchod cyfrinair (angen cymhwysiad fel yn y gronfa ddata) NAC arbed lle swyddfa.</p> <table border="0" data-bbox="225 853 1305 1227"> <tr> <td>Mantais</td> <td>Enghraifft</td> </tr> <tr> <td>Yn gynt / yn haws ei ddiweddarau</td> <td>sgorau ffitrwydd / manylion aelodau</td> </tr> <tr> <td>Amrywiaeth o adroddiadau allbwn</td> <td>graff ffitrwydd</td> </tr> <tr> <td>Yn gynt / yn haws chwilio am gleientiaid</td> <td>dyddiad geni</td> </tr> <tr> <td>Yn gynt / yn haws trefnu</td> <td>canfod y mwyaf ffit</td> </tr> <tr> <td>Postgyfuno</td> <td>llythyrau i aelodau am gwrs newydd</td> </tr> <tr> <td>Technegau dilysu</td> <td>lleihau gwallau bwydo data</td> </tr> <tr> <td>Diogelwch cronfa ddata</td> <td>yn gallu gosod cyfrinair ar y gronfa ddata</td> </tr> </table> <p>NID 'haws trefnu' / 'yn haws chwilio' oni bai ei fod wedi'i gymhwyso'n dda NID 'mwy diogel' neu os gallai diogelwch fod yn gymwys i'r system gyfrifiadur Unrhyw ateb rhesymol.</p>	Mantais	Enghraifft	Yn gynt / yn haws ei ddiweddarau	sgorau ffitrwydd / manylion aelodau	Amrywiaeth o adroddiadau allbwn	graff ffitrwydd	Yn gynt / yn haws chwilio am gleientiaid	dyddiad geni	Yn gynt / yn haws trefnu	canfod y mwyaf ffit	Postgyfuno	llythyrau i aelodau am gwrs newydd	Technegau dilysu	lleihau gwallau bwydo data	Diogelwch cronfa ddata	yn gallu gosod cyfrinair ar y gronfa ddata	2 x 2	17
Mantais	Enghraifft																		
Yn gynt / yn haws ei ddiweddarau	sgorau ffitrwydd / manylion aelodau																		
Amrywiaeth o adroddiadau allbwn	graff ffitrwydd																		
Yn gynt / yn haws chwilio am gleientiaid	dyddiad geni																		
Yn gynt / yn haws trefnu	canfod y mwyaf ffit																		
Postgyfuno	llythyrau i aelodau am gwrs newydd																		
Technegau dilysu	lleihau gwallau bwydo data																		
Diogelwch cronfa ddata	yn gallu gosod cyfrinair ar y gronfa ddata																		
4(a)	<table border="1" data-bbox="225 1272 1305 1384"> <tr> <td>A</td> <td>e.e. Ydy'r tymheredd o dan 18°C</td> <td>1 marc</td> </tr> <tr> <td>B</td> <td>e.e. troi'r boeler ymlaen</td> <td>1 marc</td> </tr> <tr> <td>C</td> <td>e.e. diffodd y boeler</td> <td>1 marc</td> </tr> </table>	A	e.e. Ydy'r tymheredd o dan 18°C	1 marc	B	e.e. troi'r boeler ymlaen	1 marc	C	e.e. diffodd y boeler	1 marc	3								
A	e.e. Ydy'r tymheredd o dan 18°C	1 marc																	
B	e.e. troi'r boeler ymlaen	1 marc																	
C	e.e. diffodd y boeler	1 marc																	
4(b)	<p>1 marc am bob synhwyrdd ac 1 marc am bob disgrifiad. Unrhyw dri o blith e.e.</p> <table border="0" data-bbox="225 1480 1305 1850"> <tr> <td>Pelydr golau (PIR)</td> <td>Mewn neuadd/ystafell, yn cysylltu â'r cyfrifiadur pan gaiff pelydr ei dorri</td> </tr> <tr> <td>Pad pwyso</td> <td>Ar y llawr o flaen y drws/o dan ffenestr sy'n anfon signal wrth gamu arno</td> </tr> <tr> <td>Gwres</td> <td>Yn canfod cynnydd yn nymheredd ystafell am fod corff yn bresennol</td> </tr> <tr> <td>Canfodydd symudiad</td> <td>Ar fur, yn anfon signal pan gaiff symudiad ei ganfod</td> </tr> <tr> <td>Ffilament</td> <td>Mewn ffenestr/drws, gwydr yn anfon signal pan gaiff ei dorri</td> </tr> <tr> <td>Gwneud/torri cyswllt</td> <td>Ar ddrws/ffrâm ffenestr, yn anfon signal pan gaiff drws/ffenestr ei agor</td> </tr> </table>	Pelydr golau (PIR)	Mewn neuadd/ystafell, yn cysylltu â'r cyfrifiadur pan gaiff pelydr ei dorri	Pad pwyso	Ar y llawr o flaen y drws/o dan ffenestr sy'n anfon signal wrth gamu arno	Gwres	Yn canfod cynnydd yn nymheredd ystafell am fod corff yn bresennol	Canfodydd symudiad	Ar fur, yn anfon signal pan gaiff symudiad ei ganfod	Ffilament	Mewn ffenestr/drws, gwydr yn anfon signal pan gaiff ei dorri	Gwneud/torri cyswllt	Ar ddrws/ffrâm ffenestr, yn anfon signal pan gaiff drws/ffenestr ei agor	3 x 2	9				
Pelydr golau (PIR)	Mewn neuadd/ystafell, yn cysylltu â'r cyfrifiadur pan gaiff pelydr ei dorri																		
Pad pwyso	Ar y llawr o flaen y drws/o dan ffenestr sy'n anfon signal wrth gamu arno																		
Gwres	Yn canfod cynnydd yn nymheredd ystafell am fod corff yn bresennol																		
Canfodydd symudiad	Ar fur, yn anfon signal pan gaiff symudiad ei ganfod																		
Ffilament	Mewn ffenestr/drws, gwydr yn anfon signal pan gaiff ei dorri																		
Gwneud/torri cyswllt	Ar ddrws/ffrâm ffenestr, yn anfon signal pan gaiff drws/ffenestr ei agor																		

5(a)	C neu =SWM(C2:F2)	1	
5(b)	=AVE(C2:C15) un marc am AVE() un marc am C2:C15	2	
5(c)	87	1	
5(ch)	Unrhyw ddau o blith: Cyfrifiadau manwl gywir Cadw fformiwla a data Ailgyfrifo awtomatig Yn gallu trefnu'r data'n gyflym Dyblygu os yw wedi'i gymhwyso NID yn gynt. NID manteision cyffredinol cyfrifiadur Unrhyw ateb rhesymol	2	6
6(a)	Negeseuon wedi'u hanfon rhwng cyfrifiaduron (1) ar draws rhwydweithiau / ar y Rhyngwrld (1) Systemau negeseuon electronig (1) NID 'negeseuon wedi'u hanfon gan gyfrifiadur'	2	
6(b)(i)	Un marc am ddiffiniad a hyd at ddau farc am enghraifft berthnasol o ddefnydd gydag ehangiad. Ffeil /dogfen/darlun/sain/fideo wedi'i hanfon gydag e-bost/wedi'i chynnwys mewn e-bost Cynllun gwrs / Cynllun gwaith (1) i'r Prifathro / Pennaeth Adran i'w adolygu (1) Taenlen o gofrestrïadau arholiad (1) i'r swyddfa arholiadau (1) Adrodd i'r rhieni (1) ar gyrhaeddiad/presenoldeb disgyblion (1) Tasgau gwaith cartref (1) i fyfyrwyr absennol (1) Unrhyw ateb rhesymol	3	
6(b)(ii)	Un marc am ddiffiniad a hyd at ddau farc am enghraifft berthnasol o ddefnydd gydag ehangiad. Yr un e-bost wedi'i anfon at fwy nag un person yr un pryd . Anfon cynllun gwaith (1) at bob athro arall/pennaeth adran ar gyfer sylwadau (1) Anfon gwaith cartref (1) at bob aelod o'r dosbarth (1) Anfon cofnodion/agenda cyfarfod (1) at gydweithwyr (1) Anfon copi cyfeirio o lythyr (1) at y prifathro/ysgrifennydd/swyddfa'r ysgol (1) <i>Unrhyw ateb rhesymol</i>	3	8
7(a)(i) – (iii)	<i>Unrhyw dri ateb rhesymol e.e.</i> Dyddiadau sioe/teithio, lleoliad/cyrchfan, cost/swm a dalwyd, dull talu, cyfeiriad e-bost	3	
7(b)	Un marc am bob mantais a marc pellach am ehangiad. Manteision i'r cwsmer e.e. Yn rhatach bwcio'n uniongyrchol (1) Gwirio argaeledd a phrisiau (1) o amrywiaeth o leoedd (1) Darllen adroddiadau pobl sydd wedi bod (1) Llai o siawns o wneud gwall (1) Manteision i'r Cwmni Teithio/Theatr e.e. Dim angen talu (1) comisiwn i asiantau (1) Dim angen talu (1) staff i fewnbynnu data i mewn (1) Modd trosglwyddo'r arbedion i'r cwsmer (1)	2 x 2	
7(c)	Un marc am bob anfantais a marc pellach am ehangiad. Anfanteision e.e. Bwcio/gall Asiantaethau Teithio gau (1) gan achosi diweithdra (1) Gall teithiau pecyn ddiflannu (1) pobl yn creu eu pecyn gwyliau eu hunain (1) Nid yw'r cyfleusterau gan bawb gartref (1)	2 x 2	11

8	<p>Caiff ansawdd y cyfathrebu ysgrifenedig ei asesu yn yr ateb hwn.</p> <p>Gall ymgeiswyr gynnwys rhai o'r canlynol: e-bost, telegynadledda, cyflwyniadau sganio, cronfeydd data, taenlen, cofrestru, mewnrwyd, allrwyd, rhwydweithiau, rhyngrwyd, vpn, trosglwyddo ffeil edi, cardiau llithro, cylchlythyr electronig / byrddau bwletin, copiwyd digidol, opteg ffibr / band eang, negeseuon testun</p> <p>Manteision e.e. costau papur yn is, chwilio, trefnu'n gynt, lleihad yng nghost caledwedd, arbed lle yn y swyddfa amrywiaeth gwaith wedi cynyddu, helpu'r amgylchedd, diogel oherwydd copi wrth gefn</p> <p>Anfanteision e.e. Cost mewnosod, gall data fod yn llai diogel, hyfforddi staff, newid mewn arferion gwaith, firsau, toriad trydan (wedi'i gymhwyso), hacio (wedi'i gymhwyso)</p> <p>Gellid estyn disgrifiad o unrhyw un o'r pwyntiau gyda mwy o fanylion i ennill marc ychwanegol a gall defnydd o enghreifftiau da hefyd ennill marciau ychwanegol. Rhaid i ymgeiswyr roi o leiaf un fantais ac un anfantais i ennill y marciau uchaf.</p> <p>10 -15 Mae ymgeiswyr yn rhoi ateb clir, synhwyrol yn disgrifio pedair ffordd y mae TGCh wedi helpu datblygiad ac wedi cynnwys pedair neu ragor o fanteision neu anfanteision. Maen nhw'n defnyddio terminoleg briodol a sillafu, atalnodi a gramadeg cywir.</p> <p>5 - 9 Mae ymgeiswyr yn disgrifio rhai ffyrdd y mae TGCh wedi helpu'r datblygiad hwn ac wedi cynnwys rhai manteision neu anfanteision, ond mae'r ymatebion yn brin o eglurder. Mae rhai gwallau o ran sillafu, atalnodi a gramadeg.</p> <p>1 - 4 Mae ymgeiswyr yn gwneud dim mwy na rhestru amrywiaeth o bwyntiau neu roi esboniad byr o un neu ddau gydag ychydig, neu ddim, fanteision neu anfanteision. Mae'r ymateb yn brin o eglurder ac mae gwallau sylweddol o ran sillafu, atalnodi a gramadeg.</p> <p>0 Nid yw'r ymateb yn deilwng o gredyd.</p>	15	15
Cyfanswm			80



TGAU

4332/51

TECHNOLEG GWYBODAETH A CHYFATHREBU

UNED 2 ASEINIAD DAN REOLAETH

CYFARWYDDIADAU I YMGEISWYR

Darllenwch y senario sy'n cael ei rhoi i chi.

Cewch 22½ awr i gwblhau'r tasgau hyn.

Mae'n bwysig eich bod chi'n gweithio'n annibynnol o ymgeiswyr eraill a gwnewch yn siŵr mai eich gwaith digymorth eich hun y byddwch yn ei gyflwyno.

Darllenwch y tasgau'n ofalus i wneud yn siŵr eich bod yn deall beth sydd ei angen.

Gwnewch yr holl dasgau a gwnewch yn siŵr eich bod yn gwirio eich gwaith yn ofalus i sicrhau bod y gwaith rydych chi'n ei gynhyrchu'n gywir ac yn iawn.

Cadwch eich gwaith yn gyson.

GWYBODAETH I YMGEISWYR

Mae angen i athrawon a myfyrwyr lofnodi datganiad mai eiddo'r ymgeisydd yn unig yw'r holl waith sy'n cael ei gyflwyno. Gall methiant i ddilysu'r gwaith olygu bod graddau'n cael eu gohirio neu eu gwrthod.

Caiff ansawdd y cyfathrebu ysgrifenedig ei asesu yn eich gwerthusiad.

Bwyta'n Iach

Mae'r awdurdod lleol yn targedu oedolion ifanc mewn ymgais i hybu bwyta'n iach. Byddant yn ymweld ag ysgolion a sefydliadau ieuencid lleol i roi cyfres o gyflwyniadau a darlithoedd ar y teitl '**Bwyta'n Iach**'. Bydd eich ysgol yn sefydlu '**Siop Byrbryd**' newydd a fydd yn gwerthu eitemau iachus i ddisgyblion eu prynu cyn ac ar ôl ysgol ac yn ystod amser egwyl.

Er mwyn paratoi ar gyfer y gyfres hon o ddarlithoedd gofynnwyd i chi:

- (i) gynhyrchu cyflwyniad yn seiliedig ar sgrin i hysbysu pobl ifanc 13-16 oed yn eu harddegau am fwyta'n iach a fydd yn cael ei ddefnyddio yn y darlithoedd.
- (ii) mewnforio ffeil ddata sy'n cynnwys manylion cyswllt a chyfeiriadau ac ychwanegu meysydd ychwanegol addas ar gyfer ysgolion a sefydliadau ieuencid y mae modd ei defnyddio i gynhyrchu rhestri.
- (iii) cynhyrchu llythyr a'i anfon at y person cyswllt ym mhob ysgol neu sefydliad ieuencid.
- (iv) cynhyrchu model yn dangos sut y gallai meddalwedd gyfrifiadurol gael ei defnyddio i helpu rhedeg y Siop Byrbryd newydd yn eich ysgol.

Yn gysylltiedig â'r uchod, mae gofyn i chi ddefnyddio cymwysiadau caledwedd a meddalwedd TGCh ar gyfer y canlynol:

Tasg 1 Cynhyrchwch gyflwyniad yn seiliedig ar sgrin gan ddefnyddio **naill ai** tudalennau gwe **neu** sioe yn seiliedig ar sleidiau a fydd yn rhoi gwybodaeth am fwyta'n iach i bobl ifanc 13 - 16 oed yn eu harddegau.

Tasg 2 Mewnforiwch y ffeil ddata a roddwyd ac ychwanegwch feysydd addas fel y mae modd i'r awdurdod lleol ei defnyddio i chwilio am, didoli ac argraffu data perthnasol am ysgolion a sefydliadau ieuencid lleol.

Bydd angen i chi ychwanegu maes allweddol a meysydd eraill ar gyfer enwau'r sefydliadau a'r dydd, naill ai dydd lau neu dydd Sadwrn, y maent ar gael ar gyfer y cyflwyniad. Meddyliwch am ba ddata y mae angen i chi eu defnyddio a ble y gallwch ddod o hyd iddynt.

Ychwanegwch y meysydd newydd at eich ffeil ddata, gan ddefnyddio enwau meysydd priodol, mathau o ddata a dilysu a rhowch y wybodaeth i mewn.

Didolwch y data a defnyddiwch chwiliad syml a chymhleth i gynhyrchu rhestri ar gyfer diben synhwyrol.

Rhoddir credyd am ddefnyddio amrywiaeth briodol o nodweddion y feddalwedd.

Tasg 3 Cynhyrchwch lythyr post gyfuno at y person cyswllt ym mhob ysgol neu sefydliad ieuencid yn eu hysbysu ynghylch yr ymgrych bwyta'n iach.

Tasg 4 Cynhyrchwch fodel cyfrifiadurol yn dangos sut y gellid defnyddio cymhwysiad meddalwedd i gyfrifo'r elw neu golled ar gyfer y Siop Byrbryd newydd.

Meddyliwch am ba ddata sydd angen i chi eu defnyddio a ble y gallwch ddod o hyd iddynt.

Dylech gynnal gwaith ymchwil i ddarganfod costau. Gwnewch yn siŵr eu bod yn gywir ac yn gyfoes.

Crëwch eich model gan ddefnyddio data addas yn ogystal â fformiwlâu a chyfeiriadau chelloedd priodol.

Ymchwiliwch effaith gwahanol brisiau neu feintiau elw wrth osod y prisiau gwerthu trwy newid y ddwy elfen – y data a'r fformiwlâu – yn eich model.

Defnyddiwch siart priodol i ddangos canlyniad un o'ch ymchwiliadau.

Caiff credyd ei roi am ddefnyddio amrywiaeth priodol o ffwythiannau neu nodweddion y feddalwedd.

Tasg 5 E-bostiwch ffrind gan atodi copi o'r cyflwyniad a gofyn am ei farn.

Tasg 6 Cynhyrchwch werthusiad o'ch gwaith eich hun ac o waith pobl eraill. Dylech gynnwys sylwadau ar:

- sut gwnaethoch chi gynllunio eich gwaith
- offer a thechnegau a dulliau ymchwil a gafodd eu defnyddio
- adolygu adborth a gafodd ei roi a'i dderbyn
- newidiadau oedd wedi'u gwneud ar ôl derbyn adborth
- y dogfennau a'r cyflwyniadau a gafodd eu cynhyrchu
- awgrymiadau ar gyfer gwelliant.

Dylech gymryd peth amser i feddwl am beth mae rhaid i chi ei wneud a chynllunio.

Cadwch restr o'r ffynonellau rydych chi'n eu defnyddio a chofiwch wirio hawlfraint.

Wrth gwblhau'r tasgau hyn dylech wneud yn siŵr eich bod yn dilyn ymarfer diogel, yn enwedig wrth gadw eich gwaith neu wneud copi wrth gefn.

Bydd eich athro'n rhoi ffeil ddata i chi i'w defnyddio yn Nhasg 2.

ARWEINIAD I YMGEISWYR

Caiff eich gwaith am yr aseiniad hwn ei farcio gan yr ysgol a'i safoni'n allanol yn ôl y cynllun asesu canlynol.

Uned 2 Datrys Problemau gyda TGCh Amlinelliad o'r Cynllun Asesu	
Trafod Ffeiliau	5
Ymchwil a chasglu data	6
E-bost	6
Gwybodaeth gyfathrebu	16
Modelu	16
Trafod data	16
Gwerthuso	15
Total	80

Ffeil ddata i'w defnyddio yn Nhasg 3

Cyhoeddir y ffeil hon i ganolfannau ar ffurf electronig a bydd ar gael i ymgeiswyr ei defnyddio yn yr aseiniad dan reolaeth.

Mrs, Sophie, Bransbury, 12 Gilbert Place, Swansea, SA788HS, (01792) 138683
Miss, Cathy, Gravell, 19 Albion Street, Swansea, SA431MV, (01792) 858887
Mr, Will, Bray, 175 Corporation Street, Newport, NP256VN, (01633) 169255
Mr, Denis, Caine, 207 Pirory Road, Newport, NP454AZ, (01633) 890337
Mr, Glyn, Vale, 38 Mandville Road, Newport, NP699LD, (01633) 315586
Mr, Ryan, Haines, 16 Homeforge Street, Swansea, SA491CT, (01792) 842631
Mr, Adam, Williams, 47 Mountain Ash Road, Swansea, SA414MA, (01792) 510047
Mr, Chris, Edge, 75 First Avenue, Newport, NP104AN, (01633) 252087
Ms, Charlotte, Finch, 122 Chester Road, Newport, NP360NS, (01633) 480775
Mr, Benjamin, Lillycrop, 19 Clare Court, Swansea, SA331TX, (01792) 503138
Miss, Beth, Williams, 81 St Andrews Avenue, Swansea, SA231AU, (01792) 844151
Ms, Julia, Thomas, 56 Southgate Street, Swansea, SA263BC, (01792) 528806
Ms, Kadie, Szulczynski, 91 Amroth Way, Swansea, SA625UF, (01792) 836808
Miss, Lauren, Van, 38 Morgan Street, Newport, NP541JP, (01633) 207206
Ms, Lydia, Mitson, 62 Pool Crescent, Newport, NP189NM, (01633) 400474
Miss, Natasha, Hughes, 135 New Street, Swansea, SA437ZA, (01792) 869249
Mr, Rhys, Overton, 9 Tollgate Road, Swansea, SA621LA, (01792) 667005
Mr, Ryan, Ronlings, 3 Hickman Road, Newport, NP130EH, (01633) 666281
Miss, Sian, Webber, 80 Miskin Way, Newport, NP165FZ, (01633) 660017
Mr, Christopher, Williams, 31 Barnels Court, Newport, NP480KY, (01633) 134781
Mr, Daniel, Meyer, 8 Rock Villa Close, Swansea, SA702YM, (01792) 435741
Mrs, Doris, Nicholson, 21 Abbey Road, Newport, NP377IX, (01633) 170068
Mrs, Enid, Prickett, 28 Charles Street, Swansea, SA113LZ, (01792) 662813
Mrs, Zara, Williams, 76 Jeffery Terrace, Newport, NP237RL, (01633) 587512
Mr, Fergus, Reynolds, 17 Butchers Lane, Newport, NP220FA, (01633) 461222



TGAU

4332/51

TECHNOLEG GWYBODAETH A CHYFATHREBU

Uned 2 Datrys Problemau gyda TGCh

Cynllun Marcio

Uned 2: Datrys Problemau gyda TGCh Aseiniad dan Reolaeth - Cynllun Marcio

<p>Ansawdd y Cyfathrebu Ysgrifenedig Caiff ansawdd y cyfathrebu ysgrifenedig ei asesu fel rhan annatod o werthusiad yr ymgeisydd ac nid fel elfen arunig gan ddefnyddio'r meini prawf penodol canlynol:</p> <ul style="list-style-type: none"> • darllenadwyedd testun, cywirdeb sillafu, atalnodi a gramadeg, eglurder ystyr. • dethol ffurf ac arddull ysgrifennu sy'n briodol i'r pwrpas ac i gymhlethdod y testun. • trefnu gwybodaeth yn glir ac yn gydlynol, defnyddio geirfa arbenigol lle y bo'n briodol. 		
Grid Marcio	Cynnwys Dynodol	
Trafod Ffeiliau - 5 marc		
5	<p>Mae'r ymgeisydd: yn dilyn arferion gweithio effeithlon a diogel gyda ffolderi, isffolderi a ffeiliau. Maen nhw'n gyson yn gwneud defnydd synhwyrol o enwau ac o reoli fersiynau. Maen nhw'n defnyddio strategaeth gwneud copïau wrth gefn ac yn gwneud defnydd priodol o gyfryngau i wneud copïau o ffeiliau a'u storio'n ddiogel gan gynnwys grwpiau e-bost a ffolderi.</p>	<p>Efallai bod yr aseiniad dan reolaeth yn nodi manylion ond gallai'r ymgeiswyr gynnwys tystiolaeth o'r canlynol:</p> <ul style="list-style-type: none"> • defnyddio ffolderi, isffolderi a ffeiliau gyda thystiolaeth o ddau weithrediad ffolder gwahanol o leiaf • enwi ffeiliau a ffolderi'n synhwyrol • gwaith copïo wrth gefn i ddyfais allanol • rheoli fersiynau • trefnu negeseuon e-bost, grwpiau a ffolderi.
3-4	<p>wedi defnyddio ffeiliau a ffolderi'n effeithlon ac mae peth tystiolaeth o ddefnyddio confensiynau enwi synhwyrol, rheoli fersiynau, gwneud copïau wrth gefn a defnyddio cyfryngau i ddiogelu data.</p>	
1-2	<p>wedi defnyddio ffeiliau ond efallai heb ddefnyddio ffolderi o gwbl ac nid yw'n enwi ffeiliau a ffolderi'n synhwyrol. Ychydig o dystiolaeth a geir o arferion gweithio effeithlon neu ddiogel, o wneud copïau wrth gefn neu o ddefnyddio cyfryngau.</p>	
0	Nid yw'n deilwng o gredyd.	
Ymchwil a chasglu data - 6 marc		
5-6	<p>Mae'r ymgeisydd: wedi defnyddio ystod eang o ffynonellau priodol gan ddangos barn wrth ddethol a llwytho i lawr gwybodaeth sy'n gywir ac yn addas i'r pwrpas ar gyfer eu defnyddio mewn dogfennau, ffeiliau a thafleini gwaith. Maen nhw wedi defnyddio technegau'n effeithlon i fireinio chwiliadau ac i'w gwneud hi'n hawdd dychwelyd i wefannau defnyddiol.</p>	<p>Efallai bod yr aseiniad dan reolaeth yn nodi manylion ond gallai'r ymgeiswyr gynnwys tystiolaeth o'r canlynol:</p> <ul style="list-style-type: none"> • defnyddio ffynonellau gwybodaeth ar-lein • defnyddio url ar gyfer diben • defnyddio peiriannau chwilio ar gyfer gwahanol ddibenion • rheoli a defnyddio cyfeiriadau i'w gwneud hi'n haws canfod gwybodaeth eto • llwytho i lawr, trefnu a storio gwahanol fathau o wybodaeth • casglu data o ffynonellau wedi'u hargraffu • casglu data oddi wrth bobl eraill.
3-4	<p>wedi defnyddio ystod o ffynonellau priodol i ddethol ac i lwytho i lawr gwybodaeth berthnasol a all fod yn gywir neu'n addas i'r pwrpas gyda pheth tystiolaeth o fireinio chwiliadau a threfnu gwybodaeth.</p>	
1-2	<p>wedi defnyddio ffynonellau i gasglu gwybodaeth, y mae peth ohoni'n berthnasol.</p>	
0	Nid yw'n deilwng o gredyd.	

E-bost - 6 marc		
5-6	Mae'r ymgeisydd: yn gallu dethol a defnyddio meddalwedd i agor, creu, anfon ac ymateb i negeseuon e-bost. Mae negeseuon e-bost yn gywir ac yn addas i'r gynulleidfa ac i'r pwrpas. Maen nhw'n gallu agor ac ychwanegu atodiadau a defnyddio rhestr gysylltiadau i anfon at grŵp.	Efallai bod yr aseiniad dan reolaeth yn nodi manylion ond gallai'r ymgeiswyr gynnwys tystiolaeth o'r canlynol lle y bo'n briodol: <ul style="list-style-type: none"> • agor e-bost • arbed negeseuon e-bost yn effeithlon • creu ac anfon e-bost • ateb e-bost • anfon at grŵp • atodi ffeil wrth e-bost • agor atodiad • defnyddio rhestr cysylltiadau - ychwanegu, newid a dileu cofnod • anfon e-bost ymlaen • addasu arddull i fod yn addas i'r diben • cyfrannu at flog neu fforwm
3-4	yn gallu defnyddio meddalwedd i agor, creu, anfon ac ymateb i negeseuon e-bost. Dim ond rhai pethau anghywir sydd mewn negeseuon e-bost ac maen nhw'n addas i'r gynulleidfa ac i'r pwrpas. Maen nhw'n gallu agor ac ychwanegu atodiadau.	
1-2	yn gallu agor, creu ac anfon negeseuon e-bost.	
0	Nid yw'n deilwng o gredyd.	
Cyfathrebu Gwybodaeth - 16 marc		
12-16	Mae'r ymgeisydd: wedi datblygu dogfen a chyflwyniad gan ddefnyddio cynnwys a nodweddion priodol o'r feddalwedd a ddewiswyd yn effeithiol. Mae data cywir a chredadwy wedi'u bwydo a'u prosesu. Mae sgiliau sylfaenol wedi'u gwella trwy gynnwys amrywiaeth o sgiliau uwch i ddatblygu a fformatio data'n effeithiol. Maen nhw wedi defnyddio adborth gan eraill i wella'u dogfen a'u cyflwyniad fel eu bod yn addas i'r diben ac i'r gynulleidfa.	Efallai bod yr aseiniad dan reolaeth yn nodi manylion ond gallai'r ymgeiswyr gynnwys tystiolaeth o'r canlynol: <ul style="list-style-type: none"> • drafft cyntaf dogfen • fersiwn olaf yr un ddogfen • cyflwyniad yn rhoi dilyniant o set o ddigwyddiadau gan ddefnyddio gwahanol ffynonellau data • defnyddio diwyg tudalen priodol a fformatio data e.e. <ul style="list-style-type: none"> ○ ffontiau a meintiau ○ technegau fformatio syml e.e. trwm, alinio testun, ffontiau lliw ○ Wordart neu forderi, awtosiapiau, tablau syml neu dempledi gwreiddiol ○ bwledi neu rifo syml ○ mewnosod, tocio neu ailfeintio a lleoli delwedd yn addas i'r diben • cyfuno testun â gwybodaeth ar wahanol ffurfiau o <i>lyfrgell</i> e.e. delweddau, sain, fideo Gif • datblygu a fformatio data e.e. <ul style="list-style-type: none"> ○ gwella tablau gyda borderi, cyfuno celloedd, cyfeiriad neu gylchdroi testun, cylchdroi neu wella trafod delweddau, bwledi wedi'u teilwra gan ddefnyddio cyfleusterau <i>mewnol</i>, rhifo gydag isrifo. ○ defnyddio fformiwlâu mewn dogfen e.e. anfonebau ac ati. ○ defnyddio ail ffynhonnell wahanol ar gyfer data e.e. delwedd ddigidol, sain, graff gwreiddiol, postgyfuno, ac ati • Penynnau neu droedynnau neu rifo tudalennau neu facros (<i>chwarae a recordio macros</i>).
7-11	wedi datblygu dogfen a chyflwyniad gan ddefnyddio cynnwys ac amrywiaeth o nodweddion o'r feddalwedd a ddewiswyd. Mae data cywir a chredadwy wedi'u bwydo a chafodd sgiliau sylfaenol eu defnyddio gyda pheth sgiliau uwch i ddatblygu, prosesu a fformatio data'n effeithiol. Maen nhw wedi gwella drafft cyntaf eu dogfen a'u cyflwyniad ond efallai nad yw'r rhain yn gwbl addas i'r diben.	
1-6	efallai wedi datblygu dogfen a chyflwyniad syml, ond nid ydyn nhw'n addas i'r diben a gall y data fod yn wallus neu'n heb fod yn gredadwy. Defnyddiwyd rhai sgiliau sylfaenol i brosesu data ond mae'r dystiolaeth yn gyfyngedig.	
0	Nid yw'n deilwng o gredyd.	

Modelu - 16 marc	
12-16	Mae'r ymgeisydd: wedi datblygu model taenlen cymhleth sy'n addas i gynulleidfa benodol. Mae data cywir a chredadwy wedi'u bwydo a'u prosesu. Mae sgiliau sylfaenol wedi'u gwella trwy gynnwys ystod o sgiliau uwch. Mae profion wedi'u cynnal i ddangos bod y model yn addas i'r diben gydag ymchwiliadau 'beth os' yn newid y data a'r fformiwlâu. Mae'r model yn dangos defnydd effeithiol o nodweddion y feddalwedd.
7-11	wedi datblygu model o daenlen ar gyfer cynulleidfa benodol. Mae ystod o sgiliau sylfaenol a rhai uwch wedi'u defnyddio i fwydo ac i brosesu data cywir a chredadwy. Efallai nad oedd rhai cyfrifiadau'n effeithlon. Mae peth profi wedi'i gynnal ond efallai nad yw'r model yn addas i'r diben. Mae ymchwiliad 'beth os' wedi'i ddefnyddio.
1-6	wedi datblygu model o daenlen ond efallai nad yw'r data'n gywir neu efallai nad yw'n gredadwy. Mae rhai sgiliau sylfaenol wedi'u defnyddio i brosesu data ac mae tystiolaeth gyfyngedig bod y model wedi'i brofi gan ddefnyddio ymchwiliadau i ddangos ei fod yn addas i'r diben.
0	Nid yw'n deilwng o gredyd.
	<p>Efallai bod yr aseiniad dan reolaeth yn nodi manylion ond gallai'r ymgeiswyr gynnwys tystiolaeth o'r canlynol: Datblygiad y model. Bwydo data. Amrywiaeth o sgiliau sylfaenol e.e.</p> <ul style="list-style-type: none"> • fformatio, e.e. arian cyfred, neu % lleoedd degol • defnyddio fformiwlâ gydag un gweithredydd • gweithred syml e.e. SWM, CYFARLEDD, MWYAFSWM, ISAFSWM HAP, ac ati • cyfeirnod perthynol • creu siart gyda theitl priodol, allwedd, labeli echelin a fformatio. • 'Ymchwiliad 'Beth os' gan newid data • 'Ymchwiliad 'Beth os' gan newid fformiwlâ. <p>Ystod o sgiliau uwch e.e.</p> <ul style="list-style-type: none"> • gwell diwyg a fformat taenlen • gridiau/borderi gwell, cell wedi'i chyfuno, lapio testun, penynnau neu droedynnau, ffurfiau. • ffwythiannau uwch e.e. OS, AMEDRYCH, CYFRIF, ac ati. • cyfeirnod absoliwt • chwilio cyrchnod • tablau colyn • macros. <p>Profi.</p>

Trin data - 16 marc		
12-16	<p>Mae'r ymgeisydd: wedi mewnfario data a'u defnyddio wrth ddatblygu ffeil ddata sy'n addas i'r gynulleidfa benodol. Mae data cywir a chredadwy wedi'u bwydo a'u prosesu. Mae sgiliau sylfaenol wedi'u gwella trwy gynnwys ystod o sgiliau uwch. Mae profi wedi'i gynnal i ddangos bod y ffeil ddata'n addas i'r diben ac y gellir ei defnyddio hefyd i chwilio, trefnu ac argraffu rhestrau. Mae'r ffeil ddata'n dangos defnydd effeithiol o nodweddion y feddalwedd. Caiff chwiliadau, trefnu a dilysu cymhleth eu cynnal ar gyfer dibenion defnyddiol sy'n cael eu nodi.</p>	<p>Efallai bod yr aseiniad dan reolaeth yn nodi manylion ond gallai'r ymgeiswyr gynnwys tystiolaeth o'r canlynol: Mewnfario data o ffeil csv. Amrywiaeth o sgiliau sylfaenol e.e.</p> <ul style="list-style-type: none"> • ychwanegu maes allweddol • ychwanegu meysydd gydag enwau maes addas • ychwanegu mathau data addas • ychwanegu data addas • golygu a dileu cofnod • cael gwybodaeth addas i'r diben gan ddefnyddio trefnu • cael gwybodaeth addas i'r diben gan ddefnyddio chwiliad syml.
7-11	<p>wedi datblygu ffeil ddata gan ddefnyddio data wedi'u mewnfario sy'n addas i'r diben a roddwyd. Mae ystod o sgiliau sylfaenol a rhai uwch wedi'u defnyddio i fwydo ac i brosesu data cywir a chredadwy. Mae peth profi wedi'i gynnal ond efallai nad yw chwiliadau, trefnu neu ddilysu'n effeithlon, neu nad oes ganddynt bwrpas neu nad ydynt yn gweithio'n gywir.</p>	<p>Ystod o sgiliau uwch e.e.</p> <ul style="list-style-type: none"> • creu ffurflen fwydo data ar-sgrin • ychwanegu techneg ddilysu • profi bod dilysu'n gweithio • defnyddio gweithredyddion rhesymegol ac o leiaf un nodchwilio • trefnu ar feysydd lluosog • cael gwybodaeth addas i'r diben gan ddefnyddio chwiliadau dwbl (chwiliad o fewn chwiliad) • defnyddio gweithredyddion rhesymegol sydd wedi'u hegluro'n glir • defnyddio nodchwilio mewn ymholiadau ar gyfer diben sydd wedi'i ddiffinio
1-6	<p>wedi datblygu ffeil ddata ond efallai nad oes rhai meysydd wedi'u hychwanegu. Efallai bod data'n anghywir neu heb fod yn gredadwy. Mae rhai sgiliau sylfaenol wedi'u defnyddio i brosesu data ac efallai bod y ffeil ddata wedi'i phrofi â chwiliad neu drefnu syml. Mae tystiolaeth gyfyngedig ei bod yn addas i'r diben.</p>	<ul style="list-style-type: none"> • defnyddio adroddiadau • botymau gorchymyn ar ffurflenni neu facros neu adroddiadau • gwelliannau VB.
0	<p>Nid yw'n deilwng o gredyd.</p>	

Gwerthuso - 15 marc	
11-15	<p>Mae'r ymgeisydd: wedi ysgrifennu gwerthusiad cydlynol, clir gan wneud sylwadau effeithiol ar ganlyniadau'r holl dasgau gan gynnwys adborth a roddwyd ac a dderbyniwyd ganddynt. Maen nhw wedi dadansoddi'r tasgau a'r dulliau y mae nhw wedi'u defnyddio ac wedi awgrymu gwelliannau effeithiol, yn rhai ffurfiannol a chrynodol, i'w gwaith. Maen nhw'n defnyddio terminoleg briodol a sillafu, atalnodi a gramadeg cywir.</p>
6-10	<p>wedi gwneud sylwadau, gan werthuso canlyniad rhai o'r tasgau gan gynnwys adborth a roddwyd neu a dderbyniwyd. Mae peth dadansoddiad o'r tasgau a'r dulliau y mae nhw wedi'u defnyddio ond mae diffyg eglurder yn y sylwadau a'r awgrymiadau am welliannau. Maen nhw wedi defnyddio rhai termau lle roedd yn briodol ond mae rhai gwallau o ran sillafu, atalnodi a gramadeg.</p>
1-5	<p>wedi defnyddio iaith bob dydd ac mae'r sylwadau'n brin o eglurder, wedi eu trefnu'n wael gyda gwallau sylweddol yn y sillafu, yr atalnodi a'r gramadeg.</p>
0	<p>Nid yw'r sylwadau'n deilwng o greddyd.</p>

Gall y sylwadau fod yn iterus a/neu'n grynodol. Efallai bod yr aseiniad dan reolaeth yn nodi beth ddylai gael ei werthuso ond gallai ymgeiswyr gynnwys y canlynol:

- gwerthusiad o arferion gwaith
- dadansoddiad o gamau o fewn tasgau
- dadansoddiad o ddulliau ymchwil a data a gasglwyd
- sylwadau ar addasiadau a wnaed
- gwerthusiad o unrhyw ddogfennau a chyflwyniadau a gynhyrchwyd
- dadansoddiad o ddata a gwybodaeth a ddefnyddiwyd wrth fodelu a thrin data
- gwerthusiad o offer a thechnegau eraill a ddefnyddiwyd
- adolygiad o adborth a roddwyd ac a ddefnyddiwyd
- awgrymiadau ar gyfer gwella.



TGAU

4333/51

TECHNOLEG GWYBODAETH A CHYFATHREBU

UNED 3 TGCh mewn Sefydliadau

1 awr 30 munud

CYFARWYDDIADAU I YMGEISWYR

Ysgrifennwch eich enw, rhif y ganolfan a'ch rhif ymgeisydd yn y blychau ar ben y dudalen hon.

Atebwch **bob** cwestiwn.

Ysgrifennwch eich atebion yn y lleoedd gwag priodol yn y llyfryn hwn. Os nad oes gennych ddigon o le i'ch ateb, cewch barhau â'ch ateb yng nghefn y llyfryn, gan ofalu nodi rhif y cwestiwn yn gywir.

GWYBODAETH I YMGEISWYR

Rhoddir nifer y marciau mewn cromfachau ar ddiwedd pob cwestiwn neu ran o gwestiwn.

80 yw cyfanswm y marciau ar gyfer y papur hwn.

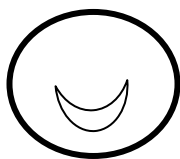
Caiff ansawdd y cyfathrebu ysgrifenedig ei asesu yng nghwestiwn 9.

Atebwch **bob** cwestiwn.

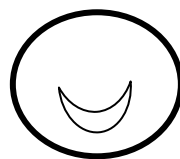
1. Mae llawer o ddylunyddion graffig yn defnyddio TGCh i ddatblygu eu dyluniadau ac maent yn defnyddio llawer o fathau gwahanol o ddelweddau. Archwiliwch **Delwedd A** a **Delwedd B** isod.

Graffig didfap yw Delwedd A a graffig fector yw Delwedd B.

Delwedd A



Delwedd B



- (a) Rhowch un ddyfais fewnbynnu a allai gael ei defnyddio i luniadu'r ddelwedd. [1]

.....

- (b) Disgrifiwch beth yw ystyr *graffig didfap*. [2]

.....
.....
.....
.....

- (c) Disgrifiwch beth yw ystyr *graffig fector*. [2]

.....
.....
.....
.....

- (ch) Nodwch ddwy fantais defnyddio graffig fector dros raffig didfap. [2]

.....
.....
.....
.....

2. Mae *rotosgopio* a *stop-symudiad* yn wahanol ffurfiau ar dechnegau animeiddio.

(a) Disgrifiwch ystyr *rotosgopio*. [2]

.....
.....
.....
.....

(b) Disgrifiwch ystyr *stop-symudiad*. [2]

.....
.....
.....
.....

3. Dylai delweddau sy'n cael eu cyhoeddi ar dudalennau gwe gael eu *hoptimeiddio*.

(a) Disgrifiwch ystyr optimeiddio delweddau ar gyfer y we. [2]

.....
.....
.....
.....

(b) Rhowch un fantais optimeiddio delweddau ar gyfer cyhoeddi ar dudalen we. [1]

.....
.....

4. Mae gan y mwyafrif o fusnesau rwydweithiau cyfrifiadurol.

(a) Beth yw'r term lle mae cyfrifiaduron ar un safle wedi'u cysylltu â'i gilydd?

..... A..... L..... [1]

(b) Beth yw'r term pan yw cyfrifiaduron ar safleoedd gwahanol wedi'u cysylltu â'i gilydd?

..... A..... E..... [1]

(c) Rhwch **dri** rheswm pam mae rhwydweithiau'n ddefnyddiol o'u cymharu â nifer o gyfrifiaduron arunig (*standalone*). [3]

(i)

.....

.....

(ii)

.....

.....

(iii)

.....

.....

(ch) Yn y lle gwag isod, lluniadwch a labelwch ddiagram o rwydwaith seren. Dangoswch safleoedd y gweinydd ffeiliau, y gweithfannau a'r argraffydd ar eich diagram. [4]

5. Mae meddalwedd rhaglenni (*application software*) a meddalwedd system weithredu yn ddau fath o feddalwedd.
- (a) Enwch **ddau** fath gwahanol o feddalwedd rhaglenni. [2]
- (i)
- (ii)
- (b) Mae Linux yn system weithredu. Enwch **ddwy** system weithredu arall. [2]
- (i)
- (ii)
- (c) Un o swyddogaethau system weithredu yw darparu rhyngwyneb defnyddiwr (*user interface*).
Rhowch **dair** swyddogaeth arall sydd gan system weithredu. [3]
- (i)
- (ii)
- (iii)
- (ch) Rhowch **dair** o nodweddion gwahanol Rhyngwynebau Defnyddwyr Graffigol (RDG (*GUI*)) sy'n eu gwneud yn hawdd eu defnyddio. [3]
- (i)
- (ii)
- (iii)
- (d) Mae llinell orchymyn yn fath arall o Rhyngwyneb Dynol y Cyfrifiadur (*HCI*).
- (i) Disgrifiwch sut mae rhyngwyneb llinell orchymyn yn gweithio. [2]
-
-
-
-
-
- (ii) Disgrifiwch un anfantais rhyngwyneb llinell orchymyn. [2]
-
-
-
-
-

6. Mae llawer o ffatrioedd yn defnyddio *robotiaid* yn lle bodau dynol.

(a) Disgrifiwch ystyr y term robot. [2]

.....
.....
.....

(b) Un fantais o ddefnyddio robotiaid yw bod modd eu hailhyfforddi i wneud swyddi eraill. Eglurwch **ddwy** ffordd wahanol o ailhyfforddi robotiaid. [4]

(i)

.....

(ii)

.....

(c) Disgrifiwch **dair** mantais arall o ddefnyddio robotiaid yn lle bodau dynol. [6]

Mantais 1

.....

.....

Mantais 2

.....

.....

Mantais 3

.....

.....

(ch) Enwch **dri** math o swyddi gwahanol y mae robotiaid yn eu gwneud mewn ffatri geir. [3]

.....

.....

.....

7. Mae Deddf Gwarchod Data (DPA) 1998 yn cynnwys wyth egwyddor sylfaenol.

(a) Ysgrifennwch yr egwyddor sydd wedi'i chynllunio i warchod data sy'n cael eu cadw amdanoch chi gan sefydliad. [1]

.....
.....
.....

(b) Ysgrifennwch yr egwyddor sydd â'r nod o sicrhau nad oes gwallau yn y data sy'n cael eu cadw amdanoch chi. [1]

.....
.....
.....

(c) Ysgrifennwch **ddwy** o egwyddorion eraill y Ddeddf Gwarchod Data. [2]

(i)

.....

(ii)

.....

(ch) Rhowch **ddau** eithriad (*exemption*) rhag y Ddeddf Gwarchod Data. [2]

Eithriad 1

.....

Eithriad 2

.....

(d) Nodwch **ddwy** ffordd y gall unigolyn weithredu os ydyn nhw'n gweld bod y data sy'n cael eu cadw amdanyn nhw'n anghywir. [2]

(i)

.....

(ii)

.....



TGAU

4333/51

TECHNOLEG GWYBODAETH A CHYFATHREBU

Uned 3 TGCh mewn Sefydliadau

Cynllun Marcio

1(a)	Llygoden, Tabled graffeg	1	
1(b)	Wedi'i wneud o filoedd o ddotiau/picseli (1) lle caiff cyflwr pob picsel unigol ei storio (1)	2	
1(c)	Caiff gwrthrychau geometregol eu llunio (1) caiff y cyfarwyddiadau am lunio'r siâp eu storio yn hytrach na'r ddelwedd ei hun (1)	2	
1(ch)	Unrhyw ddau o blith: Mae modd helaethu graffeg fector heb newid ansawdd y ddelwedd Yn caniatáu i chi chwyddo mewn a llacio allan o wrthrych Yn caniatáu i chi drawsffurfio/cylchdroi delwedd Meintiau ffeil llai	2	7
2(a)	Ffilmio gweithredu byw (1) trwy ddargopïo pob ffrâm gyda newid bach i greu symudiad tebyg i un byw (1)	2	
2(b)	Yn defnyddio delweddau llonydd a gwneud iddyn nhw edrych fel pe baen nhw'n symud (1) trwy symud gwrthrych ychydig bach bob tro rhwng tynnu ffotograffau (1)	2	4
3(a)	Optimeiddio yw lleihau maint delwedd (1) Gostwng ansawdd y ddelwedd/lleihau dimensiynau/lleihau nifer y lliwiau/lleihau cydraniad (1)	2	
3(b)	Llwytho i fyny/llwytho i lawr yn gynt Yn arbed cof	1	3
4(a)	Rhwydwaith Ardal Leol	1	
4(b)	Rhwydwaith Ardal Eang	1	
4(c)	Unrhyw dri o blith: rhannu caledwedd yn haws cyfathrebu rhannu meddalwedd copïau wrth gefn yn ganolog yn haws monitro disgyblion yn rhannu data / gweithio ar y cyd diogelwch wedi'i reoli'n ganolog	3	
4(ch)	Un marc am bob un o blith: topoleg seren (dim marciau os yw topoleg yn anghywir) gweinydd ffeiliau gweithfannau argraffydd	4	9

5(a)	Unrhyw ddau o blith: taenlen, prosesu geiriau, cyhoeddi bwrdd gwaith, cyflogres cronfa ddata, bilio, ac ati (dim marciau am enwau brand)	2	
5(b)	Unrhyw ddau o blith: dos, unix, MacOS/Apple/Leopard, windows/XP/Vista, Sun, RiSC	2	
5(c)	Unrhyw dri o blith: yn galluogi meddalwedd i redeg / yn rhedeg meddalwedd yn rheoli adnoddau system / yn rheoli cof yn rheoli caledwedd yn trafod ymyriadau yn cychwyn / yn cau'r cyfrifiadur yn rheoli'r cof yn dangos data ar y sgrin yn rheoli amlorchwyl yn rheoli amlfynediad 3 x 1 yn rheoli diogelwch yn rheoli cyfrifon defnyddwyr Peidiwch â derbyn 'yn rhedeg y cyfrifiadur/system'	3	
5(ch)	fffenestri eiconau dewislenni / pwyntyddion (WIMP = 1 marc yn unig) Derbyniwch lliw / system help / bar tasgau / bar offer / llwybrau byr / llai o siawns am wall / llai o deipio / gellir ei ddefnyddio gyda llygoden / dysgu un pecyn ac rydych yn eu dysgu i gyd, neu gyfeirio at GUI yn llyncu cof, llusgo a gollwng / addasu'r bwrdd gwaith	3	
5(d)(i)	Defnyddwyr yn teipio set o gyfarwyddiadau (1) yn defnyddio set o eiriau a symbolau. (1)	2	
5(d)(ii)	Dim ond yn addas i ddefnyddwyr â sgîl (1) gan fod rhaid gwybod gorchmynion. (1)	2	14

6(a)	Peiriant sy'n gallu cael ei raglennu (1) i gyflawni dilyniant o weithredoedd (1)	2	
6(b)	Gall y robot gael ei ailraglennu (1) gyda set newydd o gyfarwyddiadau (1) Gall y robot gael ei dywys â llaw trwy'r gweithredoedd (1) a bydd yn cofio / gallu ailadrodd y cyfarwyddiadau. (1)	2 2	
6(c)	Unrhyw dri o blith: Yn sicrhau cysondeb ansawdd mewn tasg (1) gall person flino neu fethu canolbwyntio (1) tra bod robot yn gwneud y dasg o'r un safon bob tro (1) Does dim angen egwyl / gwyliau ar robotiaid (1) ac maen nhw'n gallu ailadrodd gweithredoedd wedi'u rhaglennu trwy'r dydd / 24/7 (1) Does dim rhaid talu robotiaid (1) ar ôl costau sefydlu cychwynol a chostau cynnal (1) Mae robotiaid yn gallu gwneud tasgau undonog / peryglus (1) nad yw pobl yn gallu / eisiau eu gwneud (1) Mae robotiaid yn creu swyddi newydd (1) fel cynnal / rhaglennu (1)	3 x 2	
6(ch)	Unrhyw dri o blith e.e. Cydosod rhannau Chwistrellu paent Trafod offer peiriant Weldio / rhybedu Codi / cario Dilyn cledrau ar y llawr o gwmpas y warws Troi pethau i safle a nodwyd	3	15
7(a)	dylai deiliaid data warchod data rhag colli, lladrad neu lygru / rhaid cadw data'n ddiogel	1	
7(b)	rhaid i'r data fod yn gywir (ac yn gyfoes lle y bo'n berthnasol)	1	
7(c)	Y data i fod yn ddigonol, yn berthnasol heb fod yn ormodol Nid i'w trosglwyddo y tu allan i'r UEE i wledydd heb ddarpariaeth ddigonol Wedi'u prosesu'n deg ac yn gyfreithlon Wedi'u prosesu o fewn hawliau'r pwnc Cael eu dileu pan nad oes eu hangen mwyach <i>Derbyn geiriad ychydig yn wahanol os yw'n glir, ond cymryd gofal gyda dyblygu.</i> PEIDIWCH â derbyn atebion un gair	2	
7(ch)	Diogelwch gwladol, canfod trosedd, ar gyfer defnydd y cartref, data ar gyfer cyflog, pensiwn neu dreth Derbyn hefyd llywodraeth, heddlu, meddygol (galwedigaethau), cofnodion meddygol, ysbytai, cyllid a thollau, gwaith disgyblion ysgol, defnydd y cartref, siopau papur newydd, hanes teulu, arolygon, elusennau, <i>Unrhyw ateb rhesymol.</i>	2	
7(d)	Gweler y data personol Mynnu bod y data'n gywir	2	8

8	<p>Un marc am bob lles, ehangiad neu enghraifft berthnasol e.e. cyfyngu'r swm o deithio y mae angen i bobl ei wneud yn caniatáu i bobl weithio o'r cartref yn gallu arwain at gydweithio rhyngwladol yn rhannu arbenigedd gweld pobl yn siarad dysgu o bellter Rhowch gredyd hefyd i ymgeiswyr a allai sôn am brotocolau ac ochr ffisegol cysylltu dyfeisiau, ac ati.</p> <p>Rhowch gredyd unwaith yn unig am gyflymder trosglwyddo; rhowch gredyd unwaith yn unig am Ryngrwyd.</p> <p>Rhaid sôn am fideogynadleda a gweithio o'r cartref i gael mwy na phedwar marc.</p>	6	6
9	<p>Caiff ansawdd y cyfathrebu ysgrifenedig ei asesu yn yr ateb hwn.</p> <p>Gall ymgeiswyr gynnwys rhai o'r canlynol gydag enghreifftiau o gamddefnyddio: hacio, twyll, blacmel, plannu firsau <i>canlyniadau e.e.</i></p> <p>colli arian, materion iechyd, teimlo chwithdod, colli data, cyfrifiadur heb fodd i'w ddefnyddio <i>rhwystr o.e.e.</i></p> <p>cyfyngu mynediad h.y. datgysylltu o'r rhyngrwyd cyfrineiriau hunaniaeth, amgryptio, diogelwch corfforol</p> <p>Gellid estyn y disgrifiad o unrhyw un o'r pwyntiau gyda mwy o fanylion neu ddefnyddio enghreifftiau da ac ennill marciau ychwanegol.</p> <p>10 -14 Mae ymgeiswyr yn rhoi atebion clir, rhesymol gan nodi tair trosedd neu gamymddygiad, gan gynnwys enghreifftiau da a mesurau atal manwl. Maen nhw'n defnyddio terminoleg briodol a sillafu, atalnodi a gramadeg cywir.</p> <p>5 - 9 Mae ymgeiswyr yn nodi rhai troseddau neu gamymddygiadau, gan gynnwys rhai enghreifftiau a rhai mesurau atal, ond ymatebion yn brin o eglurder. Mae rhai gwallau o ran sillafu, atalnodi a gramadeg.</p> <p>1 - 4 Mae'r ymgeiswyr ond yn rhestru amrywiaeth o bwyntiau neu'n rhoi esboniad byr o un neu ddau gydag ychydig enghreifftiau os ceir rhai o gwbl. Mae'r ymateb yn brin o eglurder ac mae gwallau sylweddol o ran sillafu, atalnodi a gramadeg.</p> <p>0 Nid yw'r ymateb yn deilwng o gredyd.</p>	14	14
Cyfanswm			80



TGAU

4334/51

TECHNOLEG GWYBODAETH A CHYFATHREBU

UNED 4 ASEINIAD DAN REOLAETH

CYFARWYDDIADAU I YMGEISWYR

Darllenwch y senario sy'n cael ei rhoi i chi.

Cewch 22½ awr i gwblhau'r tasgau hyn.

Mae'n bwysig eich bod chi'n gweithio'n annibynnol o ymgeiswyr eraill a gwnewch yn siŵr mai eich gwaith digymorth eich hun y byddwch yn ei gyflwyno.

Darllenwch y tasgau'n ofalus i wneud yn siŵr eich bod yn deall beth sydd ei angen.

Gwnewch yr holl dasgau a gwnewch yn siŵr eich bod yn gwirio eich gwaith yn ofalus i sicrhau bod y gwaith rydych chi'n ei gynhyrchu'n gywir ac yn iawn.

Cadwch eich gwaith yn gyson.

GWYBODAETH I YMGEISWYR

Mae angen i athrawon a myfyrwyr lofnodi datganiad mai eiddo'r ymgeisydd yn unig yw'r holl waith sy'n cael ei gyflwyno. Gall methiant i ddilysu'r gwaith olygu bod graddau'n cael eu gohirio neu eu gwrthod.

Caiff ansawdd y cyfathrebu ysgrifenedig ei asesu yn eich gwerthusiad.

Catalog Amlgyfrwng

Yn y gorffennol mae sefydliad wedi darparu catalog wedi'i argraffu i'w gwsmeriaid. Mae'r sefydliad wedi penderfynu newid ei gatalog i wefan neu gyflwyniad amlgyfrwng yn seiliedig ar gyfrifiadur. Mae'r sefydliad eisiau datblygu arddull ac ethos tŷ a fydd yn cael eu defnyddio ym mhob cyhoeddiad yn y dyfodol.

Yn gysylltiedig â'r uchod, mae gofyn i chi ddefnyddio caledwedd a meddalwedd TGCh i gynhyrchu'r catalog amlgyfrwng newydd hwn.

Dylai'r cyhoeddiad amlgyfrwng fod o leiaf **chwe** thudalen neu sleid o hyd a dylai gynnwys:

- Dadansoddiad o ddwy wefan neu ddau gyflwyniad o leiaf.
- O fewn y tudalennau hyn rhaid cael system lywio effeithiol.
- Dylai fod cyfran o destun a delweddau sy'n addas ar gyfer y gynulleidfa bwriadedig.
- Rhaid creu dwy o'r delweddau.
- Rhaid i'r cyflwyniad amlgyfrwng gynnwys animeiddiad gwreiddiol neu lun symud (*movie*).
- Dylai'r cyhoeddiad amlgyfrwng gynnwys sain, cerddoriaeth neu adroddiad gwreiddiol.
- Dangoswch eich gwaith i ffrind a gofynnwch am ei farn.
- Dylech werthuso eich gwaith chi a gwaith pobl eraill.

Wrth gwblhau'r tasgau hyn dylech wneud yn siŵr eich bod yn dilyn arferion diogel, yn enwedig wrth gadw neu wneud copïau wrth gefn o'ch gwaith.

ARWEINIAD I YMGEISWYR

Caiff eich gwaith am yr aseiniad hwn ei farcio gan y ganolfan a'i safoni'n allanol yn ôl y cynllun asesu canlynol.

Uned 4 Datblygu Datrysiadau TGCh Amlgyfrwng Amlinelliad o'r Cynllun Asesu	Marciau
Arferion gwaith effeithlon	5
Dadansoddi ac Ymchwil	12
Dylunio	5
Datblygiad - Templed a Llywio	12
Datblygiad - Delweddau graffigol	10
Datblygiad - Animeiddio neu ffilm animeiddiedig	10
Datblygiad - Sain	3
Datblygiad - Technegau ychwanegol	9
Gwerthuso ac ACY	14
Cyfanswm	80



TGAU

4334/51

TECHNOLEG GWYBODAETH A CHYFATHREBU

Uned 4 Datblygu Datrysiadau TGCh Amlgyfrwng

CYNLLUN MARCIO

**Uned 4: Datblygu Datrysiadau TGCh Amlgyfrwng
Aseiniad dan Reolaeth - Cynllun Marcio**

<p>Ansawdd y Cyfathrebu Ysgrifenedig Caiff ansawdd y cyfathrebu ysgrifenedig ei asesu fel rhan annatod o werthusiad yr ymgeisydd ac nid fel elfen arunig gan ddefnyddio'r meini prawf penodol canlynol:</p> <ul style="list-style-type: none"> • darllenadwyedd testun, cywirdeb sillafu, atalnodi a gramadeg, eglurder ystyr. • dethol ffurf ac arddull ysgrifennu sy'n briodol i'r pwrpas ac i gymhlethdod y testun. • trefnu gwybodaeth yn glir ac yn gydlynol, defnyddio geirfa arbenigol lle y bo'n briodol. 	
Grid Marcio	Cynnwys Dynodol
Arferion gwaith effeithlon - 5 marc	
5	<p>Mae'r ymgeisydd: yn dilyn arferion gweithio effeithlon a diogel gyda ffolderi, isffolderi a ffeiliau. Maen nhw'n gyson yn gwneud defnydd synhwyrol o enwau ac o rheoli fersiynau. Maen nhw'n defnyddio strategaeth gwneud copïau wrth gefn ac yn gwneud defnydd priodol o gyfryngau i wneud copïau o ffeiliau a'u storio'n ddiogel. Maen nhw wedi rhoi log cyflawn o'r ffynonellau a gafodd eu defnyddio.</p>
3-4	<p>wedi defnyddio ffeiliau a ffolderi'n effeithlon ac mae peth tystiolaeth o ddefnyddio confensiynau enwi synhwyrol, rheoli fersiynau, gwneud copïau wrth gefn a defnyddio cyfryngau i ddiogelu data. Darparwyd log o ffynonellau a gafodd eu defnyddio.</p>
1-2	<p>wedi defnyddio ffeiliau ond efallai heb ddefnyddio ffolderi o gwbl ac nid yw'n enwi ffeiliau a ffolderi'n synhwyrol. Ychydig o dystiolaeth a geir o arferion gweithio effeithlon neu ddiogel, o wneud copïau wrth gefn neu o ddefnyddio cyfryngau. Mae'r log ffynonellau naill ai'n absennol neu'n gyfyngedig.</p>
0	<p>Nid yw'n deilwng o gredyd.</p>
<p>Efallai bod yr aseiniad dan reolaeth yn nodi manylion ond gallai'r ymgeiswyr gynnwys tystiolaeth o'r canlynol:</p> <ul style="list-style-type: none"> • defnyddio ffolderi, isffolderi a ffeiliau • enwi ffeiliau a ffolderi'n synhwyrol • gwneud copïau wrth gefn o waith i ddyfais allanol • rheoli fersiynau • log ffynonellau. 	

Dadansoddi ac Ymchwil - 12 marc		
9-12	Mae'r ymgeisydd: wedi dadansoddi o leiaf ddwy wefan neu gyflwyniad gwrthgyferbyniol sy'n bod gan wneud sylwadau perthnasol ar bwrpas, arddull cwmni a chynulleidfa darged pob un. Maen nhw wedi disgrifio'n fanwl ystod eang o nodweddion amlgyfrwng sy'n cael eu defnyddio ar y gwefannau neu'r cyflwyniadau hyn, gan gymharu a chyferbynnu cynllun, diwyg a nodweddion sy'n cael eu defnyddio ym mhob un.	Efallai bod yr aseiniad dan reolaeth yn nodi manylion ond gallai'r ymgeiswyr gynnwys tystiolaeth o'r canlynol ar gyfer gwefan neu gyflwyniad: Disgrifiad o: <ul style="list-style-type: none"> • bwrpas • arddull cwmni • cynulleidfa darged. Cymharu a chyferbynnu cynllun a diwyg sy'n cael eu defnyddio ym mhob un, e.e.
5-8	wedi dadansoddi o leiaf ddwy wefan neu gyflwyniad gwrthgyferbyniol sy'n bod gan wneud sylwadau perthnasol ar bwrpas, arddull cwmni a chynulleidfa darged pob un. Maen nhw wedi disgrifio ystod o nodweddion amlgyfrwng sy'n cael eu defnyddio ar y gwefannau neu gyflwyniadau hyn, gan gymharu neu wrthgyferbynnu peth o'r cynllun, diwyg a nodweddion sy'n cael eu defnyddio.	<ul style="list-style-type: none"> • llywio • dyluniad templed • hypergysylltau neu fannau poeth • angorau neu nodau tudalen • botymau hofran • naid-sylwadau • lliwiau naws • nifer y tudalennau • nodweddion rhyngweithiol, ac ati. Casgliad o dystiolaeth o enghreifftiau o nodweddion amlgyfrwng sy'n cael eu defnyddio ar y gwefannau hyn a/neu gyflwyniadau sy'n bod, e.e.
1-4	wedi rhoi cynnig ar ddadansoddi dau o'r gwefannau neu gyflwyniadau gwrthgyferbyniol gan roi rhai sylwadau ar bwrpas, arddull cwmni neu gynulleidfa darged. Maen nhw wedi disgrifio rhai o'r nodweddion amlgyfrwng sy'n cael eu defnyddio ar y gwefannau hyn.	<ul style="list-style-type: none"> • baneri ac/neu animeiddiadau • eiconau gwe • delweddau digidol • animeiddiadau • ffilmiau • sain. Disgrifiad yn manylu math a maint y nodweddion hyn.
0	Nid yw'n deilwng o gredyd.	
Dylunio - 5 marc		
5	Mae'r ymgeisydd: wedi datblygu ateb cyflawn i'r dasg amlgyfrwng, wedi esbonio sut mae'n addas i'r gynulleidfa ac i'r diben ac wedi cyfiawnhau eu penderfyniadau dylunio. Maen nhw wedi rhoi dyluniadau manwl ar gyfer eu hateb gan gynnwys prif arddull tudalen a lliwiau naws.	Efallai bod yr aseiniad dan reolaeth yn nodi manylion ond gallai'r ymgeiswyr gynnwys tystiolaeth o'r canlynol: <ul style="list-style-type: none"> • nodi ateb i'r dasg amlgyfrwng • egluro sut neu pam mae eu hateb yn addas i'r diben ac i'r gynulleidfa • dyluniad prif arddull tudalen • dyluniad o liwiau naws.
3-4	wedi datblygu ateb manwl i'r dasg amlgyfrwng gyda pheth esboniad o sut mae'n addas i'w gynulleidfa ac i'r diben neu gyfiawnhad o'u penderfyniadau dylunio. Maen nhw wedi darparu dyluniadau ar gyfer prif arddull tudalen a lliwiau naws.	
1-2	wedi datblygu ateb i'r dasg amlgyfrwng ac wedi rhoi dyluniadau ar gyfer prif dudalen neu liwiau naws.	
0	Nid yw'n deilwng o gredyd.	

Datblygiad - Templed a Llywio - 12 marc		
9-12	Mae'r ymgeisydd: wedi datblygu llwybrau llywio effeithlon ar gyfer y tudalennau gwe neu'r cyflwyniad. Maen nhw wedi golygu templed /dyluniad arddull sleid sy'n bodoli ac wedi gwneud defnydd da o liwiau arddull cwmni. Maen nhw wedi dewis ac wedi defnyddio bar llywio neu offer sydd ar gael yn y feddalwedd a ddewiswyd ganddynt ac wedi datblygu offer llywio safonol gan gynnwys cynllun lliwiau, hypergysylltau ac eiconau. Maen nhw wedi rhoi testun addas i mewn.	<p>Efallai bod yr aseiniad dan reolaeth yn nodi manylion ond gallai'r ymgeiswyr gynnwys tystiolaeth o'r canlynol lle y bo'n briodol:</p> <ul style="list-style-type: none"> • creu llwybrau llywio ar gyfer 6 thudalen we neu sleid • golygu dyluniad arddull templed/sleid sy'n bodoli • defnyddio lliwiau arddull cwmni • dewis a defnyddio bar neu declyn llywio • defnyddio offer llywio o lyfrgell neu gyfleusterau a ddarparwyd gan y feddalwedd • golygu'r declyn llywio safonol i gynnwys: <ul style="list-style-type: none"> • cynllun lliwiau • hypergysylltau • eiconau • testun addas i'r diben.
5-8	wedi datblygu llwybrau llywio ar gyfer y tudalennau gwe neu'r cyflwyniad. Maen nhw wedi golygu templed /dyluniad arddull sleid sy'n bodoli gan wneud peth defnydd da o liwiau arddull cwmni. Maen nhw wedi defnyddio bar llywio neu offer sydd ar gael yn y feddalwedd a ddewiswyd ganddynt ac wedi golygu declyn llywio safonol. Mae testun addas wedi'i roi i mewn.	
1-4	wedi datblygu rhai tudalennau gwe neu sleidiau cyflwyno. Mae peth tystiolaeth o ddefnyddio lliwiau arddull cwmni ond efallai bod y llywio ar goll neu'n anghyflawn. Mae testun wedi'i roi i mewn ond nid yw'n addas i'r gynulleidfa neu i'r diben.	
0	Nid yw'n deilwng o gredyd.	
Datblygiad - Delweddau graffigol - 10 marc		
8-10	Mae'r ymgeisydd: wedi creu dwy ddelwedd y mae un ohonyn nhw'n logo neu'n eicon gwe. Mae gan un o'r delweddau dair haen ac mae'r ddwy wedi'u hoptimeiddio a'u cadw ar fformat addas. Mae'r delweddau'n dangos defnydd effeithlon o amrywiaeth eang o nodweddion y feddalwedd ac maen nhw'n addas i'r diben ac i'r gynulleidfa.	<p>Efallai bod yr aseiniad dan reolaeth yn nodi manylion ond gallai'r ymgeiswyr gynnwys tystiolaeth o'r canlynol:</p> <ul style="list-style-type: none"> • un ddelwedd: logo neu eicon gwe wedi'i greu gan yr ymgeisydd • ail ddelwedd wedi'i greu gan yr ymgeisydd • mae'n rhaid bod un o'r delweddau hyn wedi'i chreu ag o leiaf dair delwedd. • mae'r ddwy ddelwedd wedi'u hoptimeiddio a'u cadw ar fformat priodol • amrywiaeth o offer meddalwedd e.e. <ul style="list-style-type: none"> • siapiau safonol a/neu linellau • offer llenwi • offer brwsh • offer testun • offer dethol • offer aflunio • offer meintio neu docio • patrymu ailadroddus neu glonio • offer tryloywder
4-7	wedi creu dwy ddelwedd y mae un ohonyn nhw'n logo neu'n eicon gwe. Mae gan un o'r delweddau haenau ac mae'r ddwy wedi'u cadw ar fformat addas. Mae'r delweddau'n dangos defnydd o amrywiaeth o nodweddion y feddalwedd ac maen nhw'n addas i'r diben ac i'r gynulleidfa.	
1-3	wedi creu dwy ddelwedd gan ddefnyddio nodweddion y feddalwedd ond efallai nad ydyn nhw'n addas i'r diben neu i'r gynulleidfa.	
0	Nid yw'n deilwng o gredyd.	

Datblygiad - Animeiddio neu ffilm animeiddiedig - 10 marc		
8-10	Mae'r ymgeisydd: wedi creu bwrdd stori ar gyfer animeiddiad neu ffilm animeiddiedig ac wedi datblygu'r animeiddiad hwn gydag o leiaf dair techneg neu elfen. Mae'r animeiddiad yn addas i'r diben ac i'r gynulleidfa ac yn cynnwys esboniad o'r amseriad a/neu gyfradd fframiau a ddefnyddiwyd a baner animeiddiedig sy'n symud sy'n cyfuno testun a graffeg.	<p>Efallai bod yr aseiniad dan reolaeth yn nodi manylion ond gallai'r ymgeiswyr gynnwys tystiolaeth o'r canlynol:</p> <ul style="list-style-type: none"> • bwrdd stori ar gyfer animeiddiad neu ffilm animeiddiedig • animeiddiad neu ffilm animeiddiedig wedi'i chreu gan yr ymgeisydd <p>gydag un o'r canlynol:</p> <ul style="list-style-type: none"> • animeiddiad o glipluniau gan ddefnyddio tystiolaeth o o leiaf dair techneg wahanol, e.e. clonio, haenau tryloyw, gwaith rhyngluniau, ac ati. • animeiddiad stop-ffrâm gydag o leiaf 3 ffrâm yn dangos symudiad • animeiddiad fflach gydag o leiaf 3 ffrâm yn dangos symudiad <p>ac</p> <ul style="list-style-type: none"> • eglurhad o amser a/neu'r gyfradd fframiau a ddefnyddiwyd • baner animeiddiedig sy'n symud sy'n cyfuno testun a graffeg.
4-7	wedi creu bwrdd stori ar gyfer animeiddiad neu ffilm animeiddiedig ac wedi datblygu'r animeiddiad hwn gan ddefnyddio technegau neu elfennau sydd ar gael yn y feddalwedd. Mae'r animeiddiad yn addas i'r diben neu i'r gynulleidfa ac yn cynnwys baner animeiddiedig sy'n symud sy'n cyfuno testun a graffeg nad yw efallai'n gweithio'n iawn. Mae peth ymdrech wedi'i gwneud i esbonio'r amseru a/neu'r gyfradd fframiau a ddefnyddiwyd.	
1-3	efallai wedi creu bwrdd stori ac mae peth tystiolaeth o animeiddiad wedi'i greu gan yr ymgeisydd.	
0	Nid yw'n deilwng o gredyd.	
Datblygiad - Sain - 3 marc		
3	Mae'r ymgeisydd: wedi creu ac wedi trin sain, cerddoriaeth neu lefaru sy'n addas i'r diben ac i'r gynulleidfa.	<p>Efallai bod yr aseiniad dan reolaeth yn nodi manylion ond gallai'r ymgeiswyr gynnwys tystiolaeth o'r canlynol:</p> <ul style="list-style-type: none"> • defnydd o sain, cerddoriaeth neu lefaru • golygu sain, cerddoriaeth neu lefaru i gynhyrchu ffeil sain wreiddiol.
2	wedi creu a thrin sain, cerddoriaeth neu lefaru.	
1	wedi defnyddio sain, cerddoriaeth neu lefaru.	
0	Nid yw'n deilwng o gredyd.	

Datblygiad - Technegau ychwanegol - 9 marc		
7-9	Mae'r ymgeisydd: wedi gwella eu gwaith gyda'r defnydd o amrywiaeth eang o offer neu dechnegau ychwanegol a all fod yn: effeithiau gwe/cyflwyniad; effeithiau animeiddio; effeithiau ffilm; effeithiau sain; elfennau rhyngweithiol; neu wella gyda chod gwreiddiol. Mae pob un yn addas i'r diben ac i'r gynulleidfa.	<p>Efallai bod yr aseiniad dan reolaeth yn nodi manylion ond gallai'r ymgeiswyr gynnwys tystiolaeth o'r canlynol:</p> <ul style="list-style-type: none"> • Effeithiau gwe/cyflwyniad: <ul style="list-style-type: none"> ○ botymau hofran neu fannau poeth polygon ○ effeithiau arbennig wedi'u hychwanegu at y gwrthrychau e.e. cysgod, llewyrch allanol/wedi'i godi. ○ defnyddio cwmp-flychau neu ddewisleni chwyddo neu leihau o o leiaf ddau ddewis ○ hypergysylltau ar ffurf testun neu graffeg i ffeiliau allanol. • Effeithiau animeiddio: <ul style="list-style-type: none"> ○ mwy o animeiddio cymhleth o o leiaf chwe ffrâm neu dechnegau neu gymysgedd o'r ddau ○ defnydd o gefndir neu fframiau troshaen ○ technegau ailadrodd neu ddolennu • Effeithiau ffilm: <ul style="list-style-type: none"> ○ teitl neu gredydau ○ fideo neu effeithiau trawsnewid • Effeithiau sain: <ul style="list-style-type: none"> ○ amlenni, adlais, ac ati ○ dolennu neu ailadrodd ○ traciau troshaen ○ podledu • Elfen(nau) rhyngweithiol o lyfrgell • Gwella gyda chod gwreiddiol e.e. html, visual basic. <p><i>DS. Gall technegau/offer eraill fod yn dderbyniol os gwnewch gais i CBAC.</i></p>
3-6	wedi gwella eu gwaith gyda'r defnydd o amrywiaeth o offer neu dechnegau ychwanegol a all fod yn: effeithiau gwe/cyflwyniad; effeithiau animeiddio; effeithiau ffilm; effeithiau sain; elfennau rhyngweithiol; neu wella gyda chod gwreiddiol. Mae pob un yn addas i'r diben neu i'r gynulleidfa.	
1-3	wedi defnyddio peth offer neu dechnegau ychwanegol a all fod yn: effeithiau gwe/cyflwyniad; effeithiau animeiddio; effeithiau ffilm; effeithiau sain; neu elfennau rhyngweithiol.	
0	Nid yw'n deilwng o gredyd.	

Gwerthuso - 14 marc		
11-14	Mae'r ymgeisydd: wedi ysgrifennu gwerthusiad cydlynol, clir gan wneud sylwadau effeithiol ar ganlyniadau'r holl dasgau gan gynnwys adborth a roddwyd ac a dderbyniwyd ganddynt. Maen nhw wedi awgrymu gwelliannau effeithiol, yn rhai ffurfiannol a chrynodol , i'w gwaith. Maen nhw'n defnyddio terminoleg briodol a sillafu, atalnodi a gramadeg cywir.	Gall y sylwadau fod yn iterus a/neu'n grynodol. Efallai bod yr aseiniad dan reolaeth yn nodi beth ddylai gael ei werthuso ond gallai ymgeiswyr gynnwys y canlynol: <ul style="list-style-type: none"> • gwerthuso arfer gweithio • disgrifiad o addasrwydd ac effeithiolrwydd y nodweddion a ddadansoddir • gwerthuso offer a thechnegau a ddefnyddiwyd • adolygu adborth a roddwyd ac a ddefnyddiwyd • sylwadau ar addasiadau a wnaed • awgrymiadau ar gyfer gwelliant • gwerthusiad o effeithiolrwydd ateb terfynol • ystyriaeth o allbynnu i'r we • ystyriaeth o amserau llwytho i lawr a maint ffeil • cyfiawnhau dewis o ddelwedd, sain ac optimeiddiad animeiddio.
6-10	wedi gwneud sylwadau, gan werthuso canlyniad rhai o'r tasgau gan gynnwys adborth a roddwyd neu a dderbyniwyd. Rhai awgrymiadau ar gyfer gwelliannau wedi'u gwneud ond mae diffyg eglurder yn y sylwadau. Maen nhw wedi defnyddio rhai termau lle roedd yn briodol ond mae rhai gwallau o ran sillafu, atalnodi a gramadeg.	
1-5	wedi defnyddio iaith bob dydd ac mae'r sylwadau'n brin o eglurder, wedi eu trefnu'n wael gyda gwallau sylweddol yn y sillafu, yr atalnodi a'r gramadeg.	
0	Nid yw'r sylwadau'n deilwng o gredyd.	

TGAU TGCh GRID ASESU

	Amcanion Asesu Marciau Gwirioneddol			Marc Cyfanswm	ACY (✓)	Elfen Ffwyth.
	AA1	AA2	AA3			
Uned 1						
1	9		1	10		
2	4			4		
3	14		3	17		
4	7		2	9		
5	4		2	6		
6	8			8		
7	7		4	11		
8	7		8	15	✓	
CYFANSWM (Marciau)	60		20	80		
Uned 2						
Trin ffeiliau		5		5		✓
Ymchwil a chasglu data		6		6		✓
E-bost		6		6		✓
Cyfathrebu Gwybodaeth		16		16		✓
Modelu		16		16		✓
Trin data		16		16		✓
Gwerthuso ac ACY		4	11	15	✓	✓
CYFANSWM (Marciau)		69	11	80		
Uned 3						
1	7			7		
2	4			4		
3	3			3		
4	9			9		
5	9		5	14		
6	12		3	15		
7	5		3	8		
8	4		2	6		
9	7		7	14	✓	
CYFANSWM (Marciau)	60		20	80		
Uned 4						
Arfer gwaith effeithlon		5		5		✓
Dadansoddi ac Ymchwil		9	6	15		✓
Dylunio		5		5		✓
Datblygiad – Templed a Llywio		12		12		✓
Datblygiad – Delweddau graffigol		9		9		✓
Datblygiad – Animeiddio neu ffilm animeiddiedig		9		9		✓
Datblygiad – Sain		3		3		✓
Datblygiad – Technegau ychwanegol		8		8		
Gwerthuso ac ACY		4	10	14	✓	✓
CYFANSWM (Marciau)		64	16	80		

Ymdriniaeth o Eifennau Ffwythiannol	Uned 2 Aseiniad dan Reolaeth							Uned 4 Aseiniad dan Reolaeth								
	Asesu							Arfer gwaith effeithlon	Dadansoddi ac Ymchwil	Dylunio	Datblygiad – T empled a Llywio	Datblygiad – Delweddau graffigol	Datblygiad – Animeiddio neu ffilm animeiddiedig	Datblygiad – Sain	Datblygiad – Technegau ychwanegol	Gwerthuso ac ACY
Safonau Sgiliau	Trin ffeliâu	Ymchwil a chasglu data	E-bost	Cyfathrebu Gwybodaeth	Modelu	Trin data	Gwerthuso ac ACY									
Defnyddio TGCh																
Cynllunio atebion i dasgau cymhleth trwy ddadansoddi'r camau angenrheidiol				✓	✓	✓	✓		✓	✓	✓	✓	✓	✓		
dethol, rhyngweithio â nhw, a defnyddio systemau TGCh yn ddiogel ar gyfer tasg gymhleth mewn cyd-destunau anarferol ac anghyfarwydd	✓		✓	✓	✓	✓		✓		✓	✓	✓	✓	✓		
rheoli storio gwybodaeth i alluogi adalw effeithlon	✓					✓		✓								
Canfod a dethol gwybodaeth																
defnyddio technegau chwilio priodol i leoli ac i ddethol gwybodaeth berthnasol		✓				✓		✓								
dethol gwybodaeth o amrywiaeth o ffynonellau i fodloni gofynion tasg gymhleth		✓		✓	✓		✓	✓	✓							
Datblygu, cyflwyno a chyfathrebu gwybodaeth																
bwydo, datblygu a mireinio gwybodaeth gan ddefnyddio meddalwedd briodol i fodloni gofynion tasg gymhleth			✓	✓	✓	✓			✓	✓	✓	✓	✓			
defnyddio meddalwedd briodol i fodloni gofynion tasg trin data cymhleth					✓	✓										
defnyddio meddalwedd cyfathrebu i fodloni gofynion tasg gymhleth			✓													
cyfuno a chyflwyno gwybodaeth mewn ffyrdd sy'n addas i'r diben ac i'r gynulleidfa				✓					✓	✓	✓	✓	✓			
gwerthuso'r dewis, a'r defnydd o offer TGCh a chyfleusterau sy'n cael eu defnyddio i gyflwyno gwybodaeth a'u heffeithiolrwydd				✓	✓	✓	✓	✓		✓	✓				✓	